

4.1.4 ZVER (Ing. S. Findo, CSc.)

Údaje o škodách spôsobených zverou pochádzajú z výmery 1 457 434 ha, teda asi 75,4 % porastovej pôdy SR. Celkové škody boli vyčíslené na 12 337 tis. Sk, dosiahli úroveň v roku 2005 a potvrdili sústavný nárast poškodzovania lesných porastov zverou, ktorý evidujeme od roku 1999. Pokles škôd v roku 2006, ktorý sa vymykal z trendu nárastu, bol spôsobený nedôslednosťou v evidencii a nezaslaní hlásení L 115 niektorými lesníckymi organizáciami na ďalšie spracovanie. Škody v mladých lesných porastoch sa vyskytli na výmere 837,05 ha (poškodenie 746,65 ha, zničenie 90,40 ha) a vo finančnom vyjadrení predstavovali sumu 3 930 tis. Sk. Zreteľný bol prudký nárast poškodenia starších porastov, či už vo finančnom (7 045 tis. Sk) alebo plošnom vyjadrení (704,73 ha). Napriek miernej zime 2006 – 2007 poškodenie starších porastov dosiahlo maximum od roku 1995. Škody obhryzom a lúpaním boli výrazné v kraji Trenčianskom (2 760 tis. Sk), Žilinskom (1 673 tis. Sk) a Banskobystrickom (1 000 tis. Sk). V Trenčianskom kraji boli škody na starších porastoch sústredené do okresov Prievidza (1 496 tis. Sk) a Nové Mesto nad Váhom (1 001 tis. Sk), kde sa jednalo predovšetkým o obhryz a lúpanie bučín. V Žilinskom, Banskobystrickom a Prešovskom kraji evidovali predovšetkým poškodenie smrečín obhryzom. Poškodenie mladých porastov bolo najvýznamnejšie v Prešovskom kraji (2 097 tis. Sk), najmä v okresoch Kežmarok (1 024 tis. Sk), Poprad (544 tis. Sk) a Levoča (289 tis. Sk). Mladé porasty tiež boli významne poškodené v Trenčianskom kraji (987 tis. Sk), najmä v okrese Prievidza (473 tis. Sk).

V roku 2006 sa ochrana lesa proti zveri realizovala na výmere 23 753 ha, pričom náklady dosiahli sumu 67 930 tis. Sk. Najväčšiu plochu lesných porastov chránili repelentmi (20 520 ha, 51 473 tis. Sk). Odrádzadlá (3 003 ha, 7 826 tis. Sk) a oplôtky (230 ha, 8 632 tis. Sk) boli použité v nepomerne menšom rozsahu.

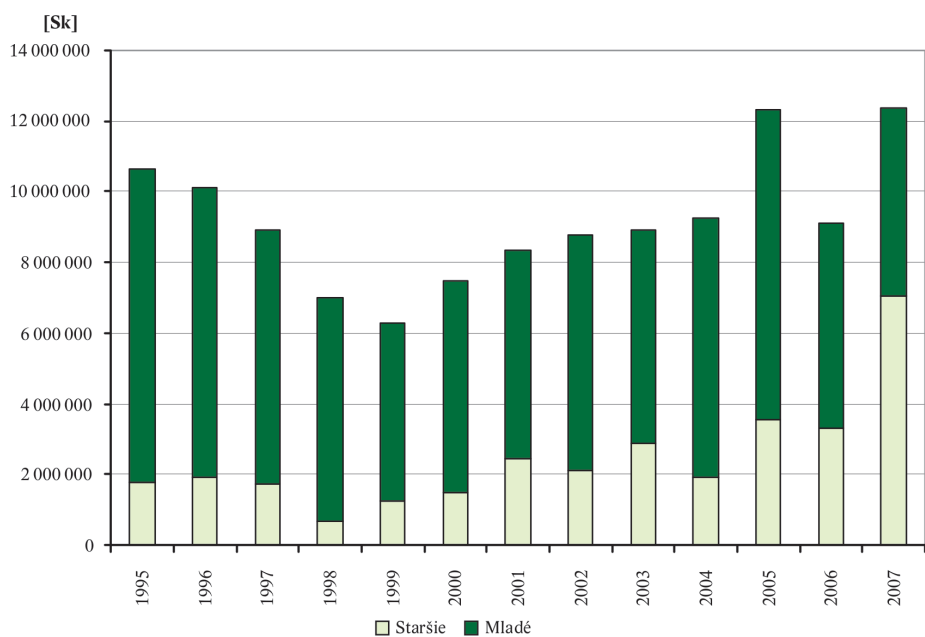
VÝSKYT ŠKODLIVÝCH ČINITELOV V ROKU 2007

Tabuľka 17 Škody spôsobené zverou v lesoch SR v sezóne 2006 – 2007

Kraj	Mladé porasty				Spolu	Staršie porasty		Škoda celkom (Sk)
	Redukovaná plocha (ha)		Škoda (Sk)			Redukovaná plocha (ha)	Škoda (Sk)	
	Poškod.	Znič.	Poškod.	Znič.				
Bratislavský	96,97	1,33	185 939	107 727	293 666	74,00	551 752	845 418
Trnavský	78,91	0,80	93 077	51 307	144 384	14,14	120 019	264 403
Trenčiansky	114,50	7,33	433 767	552 968	986 735	280,26	2 760 040	3 746 775
Nitriansky	90,10	6,32	103 709	417 578	521 287	4,81	64 548	585 835
Žilinský	45,01	1,58	114 715	111 893	226 608	225,71	1 673 560	1 900 168
Banskobystrický	230,14	5,56	148 334	341 012	489 346	39,25	1 000 892	1 490 238
Prešovský	65,05	26,13	193 957	1 902 780	2 096 737	60,72	799 796	2 896 533
Košický	25,98	41,35	89 107	444 446	533 553	5,84	74 421	607 974
Spolu SR	746,65	90,40	1 362 605	3 929 711	5 292 316	704,73	7 045 028	12 337 344

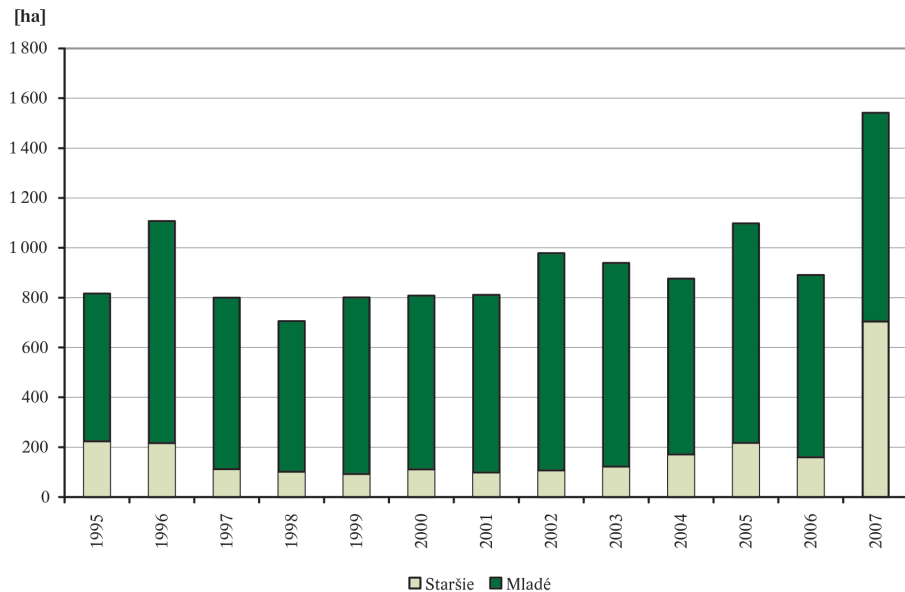
Tabuľka 18 Rozsah ochrany lesa proti zveri a náklady na jej realizáciu v SR v roku 2006

Kraj	Odrádzadlá		Repelenty		Oplôtky			Spolu	
	ha	tis. Sk	ha	tis. Sk	ha	km	tis. Sk	ha	tis. Sk
Bratislavský	0,00	0	311,45	1 670 842	27,02	15,72	1 644 071	338,47	3 314 913
Trnavský	36,70	421 860	444,38	1 153 326	32,05	17,46	1 052 918	513,13	2 628 104
Trenčiansky	139,04	717 260	2 599,03	7 499 941	24,61	15,00	1 019 532	2 762,68	9 236 733
Nitriansky	0,00	0	790,39	1 848 761	54,65	22,14	1 363 801	845,04	3 212 562
Žilinský	1 235,62	2 790 998	4 179,69	10 808 438	4,37	7,33	352 944	5 419,68	13 952 380
Banskobystrický	475,13	1 653 936	5 168,43	11 135 029	17,38	4,45	567 502	5 660,94	13 356 467
Prešovský	950,27	1 932 871	4 443,77	11 271 590	44,87	20,22	1 622 392	5 438,91	14 826 853
Košický	166,21	308 554	2 582,56	6 084 988	25,42	12,25	1 008 330	2 774,19	7 401 872
Spolu SR	3 002,97	7 825 479	20 519,70	51 472 915	230,37	114,57	8 631 490	23 753,04	67 929 884



Obrázok 48 Vývoj škôd spôsobených zverou vo finančnom vyjadrení

VÝSKYT ŠKODLIVÝCH ČINITELOV V ROKU 2007



Obrázok 49 Vývoj škôd spôsobených zverou v plošnom vyjadrení – redukovaná plocha