

# AKTUÁLNA SITUÁCIA V OBLASTI LEGISLATÍVY A TRHU SO SORTIMENTMI SUROVÉHO DREVA V SR

JOZEF SUCHOMEL, MILOŠ GEJDOŠ

## ABSTRACT

This paper presents the actual state in Slovak legislative for area of raw wood qualitative classifying and its mainly collisions in This paper deals the influence of concrete period years 2007 and 2008, onto selected prices of raw-wood assortments, wood products and timber market in selected Central European countries. Accordingly present the partial influence of global economic recession onto wood industry and trade with raw-wood in year 2008.

**Key words:** technical conditions, quality of raw-wood assortments, wood prices, trade with wood and wood products, timber market

## 1. ÚVOD

V súčasnej dobe rezonuje v laickej aj odbornej verejnosti otázka globálnej ekonomickej krízy a jej celkový dopad na konkrétne sféry ekonomiky. Negatívne dôsledky sa prejavujú aj v priemyselnej sfére, do ktorej samozrejme patrí aj drevospracujúci priemysel a následne aj na lesnícke podniky a producentov drevnej hmoty, ktoré sú s ním v úzkej väzbe. Kríza drevospracujúceho priemyslu a producentov drevnej hmoty je výraznejšia aj v dôsledku stúpajúcej intenzity náhodných ťažieb, prebytku surového dreva na trhu (pokles dopytu po dreve a výrobkoch z dreva) a v niektorých prípadoch aj strategických rozhodnutí, ktoré mali v konečnom dôsledku nepriaznivý dopad. V nasledujúcom texte sa pokúsime stručne uviesť súčasnú situáciu v oblasti obchodu a trhu so sortimentmi surového dreva, v kontexte stredoeurópskeho obchodného priestoru a platnej legislatívy v SR.

## 2. SÚČASNÁ LEGISLATÍVA V OBLASTI SORTIMENTOV SUROVÉHO DREVA

V posledných 20 rokoch sa vplyvom rozvoja medzinárodného obchodu začína na sústave technických podmienok a noriem výraznejšie medzinárodne spolupracovať (Európska únia sa už dlhší čas snaží o harmonizáciu týchto technických podmienok vydávaním spoločných európskych noriem). Toto úsilie však neprináša želaný efekt, pretože aj napriek existencii celého radu európskych právnych predpisov a noriem, zostávajú krajiny s bohatou lesníckou tradíciou pri používaní vlastných predpisov s dlhoročnou tradíciou, a dokonca ich novelizujú bez ohľadu na európske predpisy (napr. Rakúsko). Hlavnou príčinou nízkeho využívania Európskych noriem surového dreva je skutočnosť, že kvalitatívne triedia sortimenty surového dreva, pri ktorých nie je známy účel ich použitia.

Pre používanie danej normy je rozhodujúca dominantná technológia, resp. technológia rozhodujúceho spracovateľa. Keď nie je zohľadnená, tak normy nie sú praxou používané (Suchomel, Gejdoš, 2008).

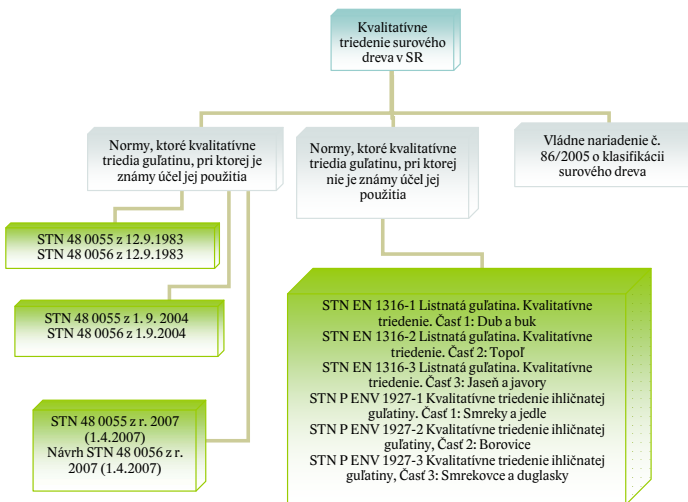
Používanie noriem a technických požiadaviek v SR, v obchode s drevom, upravuje zákon č. 264/1999 Z. z. o technických požiadavkách na výrobky a o posudzovaní zhody a o zmene a doplnení niektorých zákonov v znení 436/2001 Z. z. a 254/2003 Z. z. , podľa ktorého sú normy nezáväzná a majú odporúčací charakter. Zväznými sa stávajú až:

1. Technicko-právnym predpisom (zákon, vyhláška...)
2. Rozhodnutím Úradu pre normalizáciu, metrológiu a skúšobníctvo
3. Zmluvou

Norma sa teda v prípade obchodu s drevom stáva zväznou až uzatvorením kúpnej zmluvy medzi dodávateľom a odberateľom, z čoho vyplýva, že v SR možno obchodovať podľa akýchkoľvek technických podmienok, ktoré kvalitatívne triedia sortimenty surového dreva (Suchomel, Gejdoš, 2004), čo prináša široký manévrovací priestor pri uzatváraní obchodných zmlúv a využívajú to predovšetkým dominantní spracovatelia dreva, ktorí si v niektorých prípadoch sami určujú vlastné technické podmienky nákupu sortimentov surového dreva.

Súčasná platná legislatíva SR v oblasti technických podmienok (noriem), ktoré kvalitatívne triedia sortimenty surového dreva podľa kvantitatívnych a kvalitatívnych znakov je značne neprehľadná a vo viacerých prípadoch si vzájomne odporuje. Hlavné normy STN 48 0055 a STN 48 0056 prešli 1. 4. 2007 opätovnou revíziou (predchádzajúce verzie 1983 a 2004) a klasifikujú sortimenty do šiestich akostných tried I. až VI, kým v predchádzajúcej verzii z roku 2004 to boli, v snahe priblížiť sa európskym normám, len 4 kvalitatívne triedy. To či prax tieto opätovne zmenené technické podmienky aj reálne prijme ukáže až čas, možno však predpokladať ich negatívny vplyv predovšetkým na producentov surového dreva. Negatívny vplyv sa prejaví predovšetkým v nižšom podiele výrezov I. a II. tr. akosti a nižšom speňažení surového dreva. Zavedenie týchto noriem do praxe si vyžiadalo značné prostriedky a kampaň, ktorá sa však míňa svojmu účinku. To, že normy neboli prijaté konsenzuálne všetkými záujmovými skupinami sa už začína negatívne prejavovať.

Obrázok 1 Legislatíva upravujúca kvalitatívne triedenie surového dreva v SR (Gejdoš, 2007)



Tým, že v posledných štyroch rokoch boli najdôležitejšie normy (STN 48 0055,56), ktoré kvalitatívne triedia surové drevo vydané už v druhej revízii, a možnosť použitia (podľa zákona

264/1999) ktorejkoľvek verzii týchto noriem spolu s európskymi normami predstavuje značnú komplikovanosť našej legislatívy (obrázok 1).

V súčasnosti platia v SR dva druhy noriem, ktoré kvalitatívne triedia sortimenty surového dreva:

1. Normy, ktoré kvalitatívne triedia drevo a guľatinu, pri ktorej je známy účel jej použitia.
2. Normy, ktoré kvalitatívne triedia guľatinu, pri ktorej nie je známy účel jej použitia.

Do prvej skupiny patria normy STN 48 0055, STN 48 0056, ktoré kvalitatívne triedia ihličnatú, resp. listnatú guľatinu. Do druhej skupiny patria normy STN EN 1316–1,2,3 pre listnatú guľatinu a STN P ENV 1927–1,2,3 pre ihličnatú guľatinu.

Osobitnou kapitolou je aj „NARIADENIE VLÁDY č. 86/2005 o klasifikácii surového dreva“, ktoré je v rozpore nielen so zákonom 264/1999, ale aj s platnými STN. Vzniklo prebratím smernice Európskeho hospodárskeho spoločenstva z roku 1968 („Smernice Rady 68/89/EHS z 23. 1. 1968“), ktorej platnosť skončila v roku 2007. Zavedenie tohto nariadenia do praxe v SR možno považovať za dôsledok lobistického tlaku drevospracujúceho priemyslu a jeho zavedenie stálo nemalé finančné prostriedky. Po neúspešnom prijatí praxou, zrušení podkladovej európskej smernice (po jej absolútnom nepoužívaní v štátoch európskej únie – tzv. mŕtve právo) a viacerých kritických ohlasoch, bude toto Nariadenie od roku 2009 zrušené aj v SR, pričom odbornej verejnosti chýba aj táto informácia (napr. v novej internej smernici Lesov SR š.p., sa opäť objavuje odvolávka na toto nariadenie). To, že toto Nariadenie založené na v podstate neplatnej Európskej smernici nebude praxou pozitívne prijaté bolo zrejme už v čase jeho zavádzania do praxe. Na tieto skutočnosti sme upozorňovali ako jediní autori už v čase prijímania tohto Nariadenia a na všetkých možných fórach a pripomienkových konaniach sme navrhovali zrušenie tohto Nariadenia. Tento zbytočný a účelový krok stál opäť množstvo finančných prostriedkov a ľudskej práce, ktoré mohli byť využité zmysluplnejšie.

Ako hlavné rozpory súčasnej legislatívy možno uviesť:

- Nejednotný terminologický aparát – legislatíva nie je v tomto zosúladená. Terminológia sa postupne preberá z európskej legislatívy. Aj v novo–vydaných predpisoch sa však objavujú rozpory voči stanovenej terminológii (napr. pojem kvalitatívny znak dreva – chyba dreva a pod.)
- Nejednotná klasifikácia a hodnotenie kvalitatívnych znakov. Napríklad hlavné STN 48 0055 a 48 0056 klasifikujú veľkosť hŕč podľa rozmeru v centimetroch, kým STN EN 1310 a Nariadenie vlády č. 86/2005 udáva ich meranie v milimetroch. Prípadne jeden predpis klasifikuje obmedzenie kvality sortimentu surového dreva podľa konkrétneho rozmeru daného kvalitatívneho znaku, a druhý predpis len na základe jeho výskytu resp. nevýskytu.
- Jeden predpis klasifikuje kvalitatívny znak a druhý nie. Napríklad v Nariadení vlády č. 86/2005 chýba klasifikácia takých podstatných znakov ako sú napr. rakovina a nepravé jadro.
- Rozdielna tolerancia veľkosti výskytu kvalitatívneho znaku. Napríklad posudzovanie točivosti v cm/m u duba a buka je v prípade STN EN 1316–1 omnoho voľnejšie, ako v prípade STN 48 0056.
- Chýbajúce ustanovenia o elektronickej preberke dreva. Dnes už bežná súčasť v lesníckych krajinách doposiaľ nemá oporu v legislatívnych predpisoch SR.

Lesnícke subjekty doplácajú pri uplatňovaní legislatívy, v oblasti kvalitatívneho triedenia sortimentov surového dreva, hlavne na neinformovanosť a nedôslednosť jednotlivých pracovníkov, ktorým chýba zásadná motivácia, aby dôslednejšie uplatňovali sortimentačné pravidlá a vznikajú rezervy v kvalite sortimentov, resp. dochádza k presunu z kvalitnejších a cennejších kvalitatív-

nych tried do tých menej hodnotných. Zo strany odberateľov a obchodníkov je na producentov drevnej hmoty v tomto smere vyvíjaný tlak, ktorému doposiaľ nedokážu čeliť. Vzniká tu potom priestor pre ďalší medzičlánok, ktorým sú takzvaní „priekupníci s drevom“, ktorí na neinformovanosti a nekonceptnosti producentov ťažia vo svoj prospech. Ďalšou príčinou je predovšetkým systém obchodovania s drevom a postavenie Lesov SR š.p. ako dominantného producenta drevnej hmoty v SR. Rozhodnutia o kontraktoch na dodávky dreva bývajú často, pod vplyvom lobbingu, politických tlakov a p., jednostranne nevýhodné (Suchomel, Gejdoš, 2008).

Súčasný negatívny stav producentov dreva a drevospracovateľského priemyslu teda nemožno pripisovať len rozsahu a intenzite náhodných ťažieb, ale predovšetkým ekonomickej kríze a s ňou spojeným neočakávaným poklesom dopytu po dreve a výrobkoch z dreva. V SR sa k týmto problémom navyše pridáva aj rozsiahle poškodenie porastov podkôrnym hmyzom, boj proti ktorému stojí nemalé finančné prostriedky. Lesy SR š.p. v súčasnosti uvádzajú, že reálne príjmy pochádzajú až z 95 % len z predaja drevnej hmoty, keď k uvedeným negatívnym faktorom pripočítame niektoré netransparentné a nehospodárne rozhodnutia v realizácii obchodu s drevom, tak z toho vyplýva súčasné negatívne postavenie tohto podniku (negatívny hospodársky výsledok, racionalizačné opatrenia atď...), k čomu je potrebné pripočítať aj direktívne stanovený nutný odvod do štátneho rozpočtu vo výške cca 200 mil. Sk (6 638 784 €).

### 3. VÝVOJ TRHU A CIEN SORTIMENTOV SUROVÉHO DREVA A VÝROBKOV Z DREVA

Vývoj cien bol vyhodnotený pre obmedzený rozsah príspevku pre sortimenty smrekovej, jedľovej a bukovej piliarskej guľatiny. Sledované obdobie predstavuje rozpätie rokov 2007 – september 2008 (pre poukázanie vplyvu tohto konkrétneho obdobia takmer 2 rokov a jeho negatívny dopad na vývoj cien guľatiny). Všetky ceny boli prepočítané na  $\text{€}\cdot\text{m}^{-3}$  pomocou kurzov NBS ([www.nbs.sk](http://www.nbs.sk)) resp. kurzov Národnej banky Českej republiky ([www.cnb.cz](http://www.cnb.cz)). Pre reálne poukázanie vývoja a trhu sme do analýzy zahrnuli aj okolité krajiny strednej Európy, pretože v SR nie je trh s guľatinou štandardný.

Za Rakúsko boli vybrané Spolkové krajiny, ktoré sú geograficky blízke pre Slovensko, a tým, pri prípadnom exporte vznikajú najmenšie dopravné náklady. Ceny pre Rakúsko sú na parite lesná cesta, resp. lesný sklad. Ceny v SR a ČR sa spravidla uvádzajú na parite FCO. **Preto, aby bolo porovnanie úplne správne, je potrebné k rakúskym cenám pripočítať dopravné náklady, ktoré v priemere (podľa Rakúskych štátnych lesov) predstavujú  $6,08 \text{ €}\cdot\text{m}^{-3}$ .** Pripočítaním dopravných nákladov dostaneme ceny sortimentov na zrovnateľných paritách. Informácie o vývoji cien boli získané z „*Holzkurieru*“; Českého statistického úradu (ČSÚ) a z *Informačného systému Lesoprojektu* (Brezinová, 2007).

Pri smrekovej piliarskej guľatine v ČR sa ceny za sortimenty III.A a III.B od apríla 2007 začali uvádzať spolu ako jeden zmiešaný sortiment III.A/B, preto od tohto obdobia nie sú hodnotené osobitne.

Pri bukovej piliarskej guľatine sú ceny v Rakúskych spolkových krajinách uvádzané len v období, keď sa obchodujú (drevo pochádza zo zimnej ťažby), teda nie nepretržite.

Čenový vývoj sledovaného obdobia v ČR a SR úplne neodrzkadľuje reálnu situáciu na trhu, pretože je čiastočne skreslený pozitívnym kurzovým vývojom domácich mien voči referenčnej mene Euro. V roku 2007 a 2008 obidve meny (Česká a Slovenská) výrazne posilňovali, a tak sa čenový vývoj guľatiny môže v niektorých prípadoch javiť ako pozitívny. Aj keď trendy v obchodovaní boli v tejto oblasti negatívne.

Úplne presné a zodpovedné porovnanie cien sortimentov surového dreva predstavuje komplexný problém, pretože každá krajina má v podstate, pre daný sortiment rozdielne technické podmienky a legislatívu, pričom len v samotnej SR je situácia v tejto oblasti značne neprehľadná. Medzi ďalšie problémy možného porovnania patria napr.: uvádzanie cien sortimentov v rozličných menách a na odlišných paritách. V rámci uvedeného sme sa maximálne snažili o to, aby sme porovnávali porovnateľné.

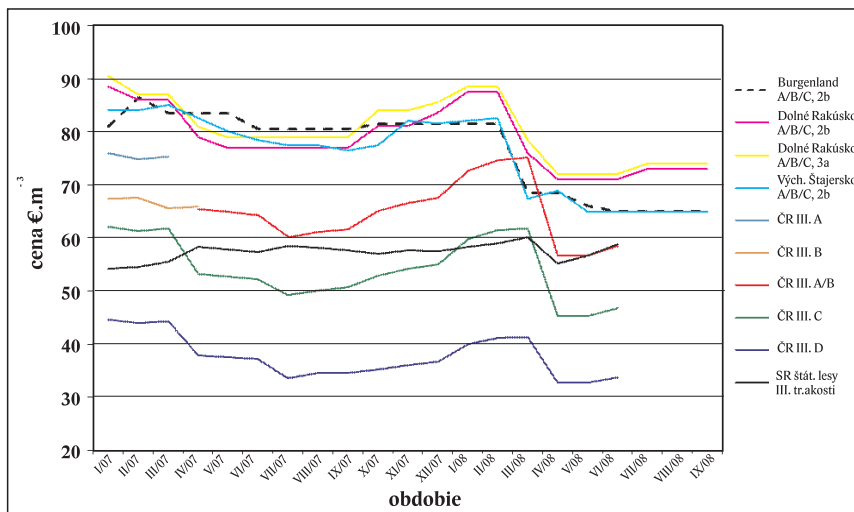
V skutočnosti je tento proces oveľa zložitejší. Tento prístup ovplyvnil rozhodujúcou mierou rozsah príspevku.

### 3.1 Vývoj cien piliarskej gulatiny drevín smrek a jedľa

Na obrázku 2 je zachytený vývoj cien sortimentov surového dreva drevín smrek a jedľa v SR, ČR a vybraných Spolkových krajinách Rakúska. V Rakúskych krajinách sú ceny za dreveniny smreka a jedle uvádzané spoločne a nerozlišuje sa medzi nimi, preto sú uvádzané spoločne.

Pri sortimente A/B/C 2b v Burgenlande dosahovali ceny maximum vo februári 2007 (86,5 €. $m^{-3}$ ), keďže trh s drevom bol na začiatku roku 2007 relatívne stabilizovaný. Od tohto obdobia zaznamenávali ceny postupný prepad, pričom najvýraznejší bol začiatkom roku 2008, z februára na marec, kedy cena za  $m^3$  tohto sortimentu klesla z 81,5 €. $m^{-3}$  na 68,5 €. $m^{-3}$  (pokles o 16 %). Príčinou boli hlavne opakované vetrové kalamity v Rakúsku začiatkom roku 2008 a nepriaznivá situácia v dopyte po dreve a v drevospracujúcom priemysle. Podobné vývoje boli zaznamenané aj v ostatných dvoch Spolkových krajinách Dolné Rakúsko a Východné Štajersko. V Dolnom Rakúsku mali ceny pri sortimentoch A/B/C, 2b a A/B/C, 3a najvyššiu úroveň na začiatku sledovaného obdobia v I/2007 (88,5 a 90,5 €. $m^{-3}$ ), pričom najmarkantnejší pokles nastal taktiež začiatkom roku 2008, kedy ceny klesli o cca 16,5 €. $m^{-3}$ . Posledný vývoj cien naznačuje, že postupne dochádza k stabilizácii úrovne cien, avšak treba podotknúť, že ešte naplno nezohľadňujú všetky negatívne dôsledky po úplnom prepuknutí ekonomickej krízy, takže možno čiastočne predpokladať opätovný útlm.

Obrázok 2 Vývoj cien SM, JD piliarskej gulatiny v SR, ČR a vybraných spolkových krajinách Rakúska v €. $m^{-3}$



V ČR bol vývoj čiastočne podobný, aj keď ceny na začiatku roku 2007 ešte nedosahovali svoje maximum. Maximum dosiahli začiatkom roku 2008 (III./2008 zmiešaný sortiment III.A/B 75,2 €·m<sup>-3</sup>) hlavne vplyvom pozitívneho kurzového vývoja. Od tohto obdobia (podobne ako v Rakúsku) nastal aj napriek pozitívnemu kurzovému vývoju výraznejší pokles cien všetkých sortimentov piliarskej guľatiny. Pri zmiešanom sortimente III.A/B približne o 18,5 €·m<sup>-3</sup> a pri nižších kvalitatívnych triedach III.C a III.D približne o 16,6 resp. 8,6 €·m<sup>-3</sup>. K čiastočnej stabilizácii dochádza až v druhej polovici roku 2008, aj keď podobne ako v Rakúsku, ani tu ešte neboli naplno zohľadnené všetky negatívne dôsledky ekonomickej krízy.

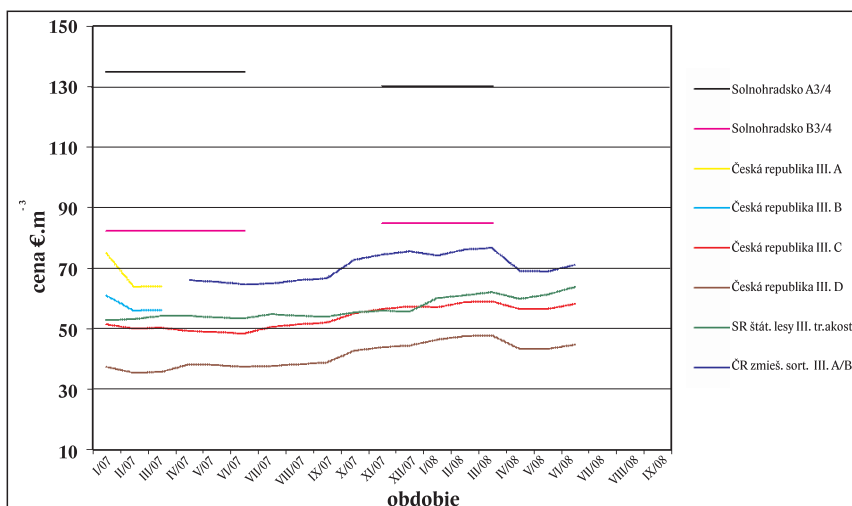
V SR je situácia čiastočne ovplyvnená tým, že ceny sú uvádzané celkovo za III. triedu akosti. Možno konštatovať, že do III./2008 si udržovali postupný nárast na úroveň 60,2 €·m<sup>-3</sup>, aj vplyvom pozitívneho kurzového vývoja. Tak ako vo všetkých sledovaných krajinách aj tu nastal po tomto období čiastočný pokles úrovne cien na 55,2 €·m<sup>-3</sup> v IV./2008, takže pokles nebol až taký dramatický ako v ostatných krajinách. Následne ceny opäť mierne vzrástli, ale možno to opätovne pripísať len pozitívnemu kurzovému vývoju Slovenskej koruny voči Euru.

### 3.2 Vývoj cien piliarskej guľatiny dreveny buk

Na obrázku 3 je zachytený vývoj cien sortimentov surového dreva drevín smrek a jedľa v SR, ČR a vybraných Spolkových krajinách Rakúska. Dominantné postavenie na Rakúskom trhu majú ihličnaté dreveny, preto sa niektoré cenné sortimenty listnatých drevín v prehľadoch cien objavujú len v určitých sezónnych mesiacoch (obrázok 3), keďže drevo pochádza len zo zimnej ťažby a obchoduje sa len v období vegetačného kludu.

Jedinou spolkovou krajinou v Rakúsku, za ktorú sa uvádzajú pravidelné cenové prehľady piliarskej guľatiny buka je Solnohradsko, v kvalite A ¾ a B ¾. Možno konštatovať, že trh s piliarskou guľatinou bol v tomto nepriaznivom období pomerne stabilný, pričom v kvalitnejšej triede klesli približne o 5 €·m<sup>-3</sup> a v B triede stúpili približne o 2,5 €·m<sup>-3</sup>. Posledné dostupné údaje sú však len z prvého štvrtroka 2008, takže až teraz pri nástupe „zimnej ťažby“ sa reálne ukáže vplyv krízy na cenovú úroveň bukovej piliarskej guľatiny.

Obrázok 3 Vývoj cien BK piliarskej guľatiny v SR, ČR a vybraných spolkových krajinách Rakúska v €·m<sup>-3</sup>



V ČR mali ceny stúpajúci charakter, až do III./2008, kedy dosiahli svoje maximum (76,7 €·m<sup>-3</sup> pri zmiešanom sortimente III.A/B). Tak ako aj v prípade smreka, aj tu došlo od tohto obdobia k čiastočnému poklesu cien. Pokles však nebol až taký evidentný ako pri smreku (pokles približne o 5 €·m<sup>-3</sup> pri III.A/B a pri menej kvalitných sortimentoch o približne 3 €·m<sup>-3</sup>). V závere druhého štvrťroka ceny opätovne mierne narástli o cca 4 %, aj keď znovu treba zohľadniť pozitívny kurzový vývoj a fakt, že reálne dopady ekonomickej krízy bude možné hodnotiť až v závere roka, teda keď budú dostupné všetky vývoje cien za rok 2008.

Objektívne porovnanie cenového vývoja v SR je opäť čiastočne skreslené tým, že ceny sú uvádzané celkovo za III. triedu akosti. Aj tu však platí konštatovanie, že približne do konca prvého štvrťroka 2008 mali ceny stúpajúci charakter na úroveň 62,3 €·m<sup>-3</sup> a v nasledujúcom mesiaci mierne poklesli a na konci druhého štvrťroka 2008 opäť rástli na úroveň 63,9 €·m<sup>-3</sup>, čo čiastočne zodpovedá vývoju trhu v ostatných európskych krajinách.

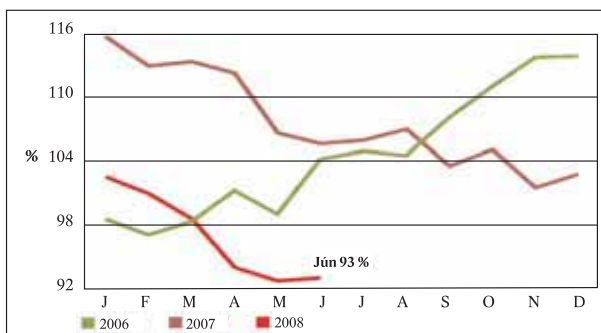
V globále možno tvrdiť, že celková recesia drevospracujúceho priemyslu a pokles dopytu po dreve a výrobkoch z dreva sa výraznejšie negatívne podpísali pri sortimentoch ihličnatých drevín, aj keď čiastočná recesia je badateľná aj pri sortimentoch listnatých drevín. Nejde však až o taký markantný pokles cien ako pri ihličnatých drevinách. Do úvahy je potrebné brať aj kurzový vývoj domácich mien a ten fakt, že nie všetky ceny boli pre sledované obdobie už dostupné, a teda nie je preto úplne možné zohľadniť celkový dopad ekonomickej krízy, pretože tá aj naďalej pokračuje, a k úplným hodnoteniam sa budeme môcť vrátiť až v roku 2009, keď budú dostupné všetky potrebné údaje pre porovnávaciu analýzu.

### 3.3 Vývoj cien reziva a obchodu s výrobkami z dreva

Recesia drevospracujúceho priemyslu sa začala už niekedy na začiatku roku 2007, teda ešte pred úplným prepuknutím dôsledkov ekonomickej krízy. Začiatok roku 2008, a opätovné vetrové kalamity zo začiatku tohto roku, krízu tohto odvetvia ešte prehĺbili, kde v Pobaltských štátoch klesla produkcia ihličnatého reziva až o 25 %, vo Fínsku približne o 21 % a v Rakúsku o 17 %, v porovnaní s rovnakým predchádzajúcim obdobím roku 2007.

Recesia drevospracujúceho priemyslu a pokles cien vstupnej suroviny mal za následok pomerne výrazný pokles aj u produktov ihličnatého reziva (obrázok 4), kde cenový index zo začiatku roku 2007 (116 %) poklesol na približne 93 % v máji 2008. Postupne ku koncu roku 2008 sa predpokladala postupná stabilizácia trhu, neboli však ešte naplno preukázané dôsledky ekonomickej krízy, ktorá naďalej pokračuje, takže aj naďalej možno očakávať mierny pokles cenových indexov.

Obrázok 4 Percentuálne vyjadrené trendy vývoja cien smrekového reziva na trhu (Zdroj: Holzkurier č. 29/2008)



Vývoj cien ihličnatého reziva a výrobkov z dreva do značnej miery ovplyvňuje stratégia drevospracovateľov, ktorí často účelovo interpretujú a premietajú (často aj neopodstatnene) do cien svojich produktov vývoj cien sortimentov surového dreva, a v SR zvlášť dominantní spracovatelia uzatvárajú s Lesmi SR š.p. jednostranne výhodné zmluvy, ktoré sa vymykajú z pravidiel bežných obchodných praktík, čím čiastočne destabilizujú trh a samostatne následne určujú cenovú stratégiu.

Z vývoja trhu so surovým drevom a s produktmi z dreva je zrejmé, že fenomén náhodných ťažieb, ktoré sú hlavne dôsledkom zmien globálnej klímy (hlavne vetrové kalamity), predstavuje jeden zo základných faktorov ovplyvňujúcich tento trh (Suchomel, Gejdoš, 2008).

Globálny ekonomický vývoj taktiež v súčasnosti ohrozuje drevospracujúci priemysel a následne aj producentov drevnej hmoty. Prebytok drevnej hmoty (z kalamít) a pokles dopytu spôsobuje už dlhšiu dobu prepad cien surového dreva, a klesajúci dopyt po výrobkoch z dreva zapríčiňuje recesiu drevospracujúceho priemyslu, ktorá sa ešte viac prehľbuje v súvislosti s ekonomickou krízou. Úplný dopad, a to či sa táto recesia bude ďalej prehľbovať, nám ešte len ukáže budúcnosť. Dôsledky tohto procesu sú však zrejmé už dnes a pociťujú ich aj slovenské subjekty, ktoré doplácajú aj na nekompetentné a nevýhodné rozhodnutia v poslednom období. Chýba akákoľvek stratégia a koncepcia nielen pre prípady rozsiahlejších náhodných ťažieb, ale aj pre bežný obchodný styk a trh s drevom a krízové situácie. K hľadaniu riešení sa pristupuje neskoro a účelovo. Do budúca bude potrebné vypracovať odporúčania a strategické plány pre prípad rozsiahlejších náhodných ťažieb na báze jednotlivých lesníckych subjektov a pre odhadované negatívne scenáre ekonomického vývoja. Dôležité je, aby tieto koncepcie a riešenia zohľadňovali aj názory odbornej verejnosti a nie len určitých záujmových skupín. Podniky budú musieť čo najskôr prijať komplexné opatrenia pre zabezpečenie ich životaschopnosti. (Suchomel, Gejdoš, 2008).

## 4. ZÁVER

Finančná a ekonomická kríza bude mať aj naďalej negatívny dopad na prostredie drevospracujúceho priemyslu, ktorý bude pravdepodobne pokračovať aj v ďalšom období. Ako sa celkovo premietne do cien guľatiny a následne do cien výrobkov z dreva nám ešte len ukáže najbližšie obdobie. Pozornosť bude naďalej potrebné venovať vývoju legislatívy a jej postupnému zosúladovaniu. Ak však predpisy a normy nebudú prijímané za všeobecného konsenzu všetkých strán, so zohľadnením technológií spracovania dreva, tak sa ich vydávanie bude mínať účinkom, ako sa to už v niekoľkých prípadoch jasne prejavilo, pričom sa mohli ušetriť nemalé finančné prostriedky, ktoré by sa dali hospodárne využiť v súčasnej krízovej situácii.

Ak sa neprijmú strategické rozhodnutia (na úrovni producentov drevnej hmoty a drevospracujúcich podnikov), a nenájdu sa správne východiská zo súčasnej situácie s podporou a prístupom vlády SR (nielen pri vplyve ekonomickej krízy, ale aj v dôsledku postupného nárastu náhodných ťažieb – vetrové a hmyzové kalamity), prejaví sa negatívny dopad omnoho výraznejšie.

## 5. LITERATÚRA

1. BREZINOVÁ, M. 2007. Vývoj priemerných cien sortimentov a dodávok surového dreva za 2 štvrtrok 2007, In: Informačný list Národného lesníckeho centra, Zvolen 9 s.
2. GEJDOŠ, M. 2007. Vývoj cien a porovnanie technických podmienok vybraných sortimentov ihličnatých a listnatých drevín. Dizertačná práca, Zvolen: Technická univerzita 2007, 138 s., 12 príloh
3. HOLZKURIER č. 29/2008
4. SUCHOMEL, J., GEJDOŠ, M. 2008. Analýza vývoja technických podmienok a cien sortimentov surového dreva – Zvolen : Technická univerzita vo Zvolene, 2008. – 130 s. ISBN 978–80–228–1909–1
5. SUCHOMEL, J. GEJDOŠ, M. 2008. Hlavné nástroje manažérstva kvality pri výrobe sortimentov surového dreva a obchode s drevom v SR, In: Controlling a manažérstvo kvality v podnikoch 2008, Zborník z medzinárodnej vedeckej konferencie vydaný na CD, ISBN: 978–80–228–1931–2
6. SUCHOMEL, J., GEJDOŠ, M. 2008. Vplyv globálnej ekonomickej krízy na vývoj trhu a cien sortimentov surového dreva v stredo európskom priestore. In: Financovanie 2008 Lesy–Drevo, Zborník z medzinárodnej vedeckej konferencie vydaný na CD, 27. 11. 2008, ISBN: 978–80–228–1919–0
7. SUCHOMEL, J., GEJDOŠ, M. 2004. Vývoj cien vybraných sortimentov surového dreva v Nemecku a Rakúsku, In: Financovanie 2004 lesy–drevo, Medzinárodná vedecká konferencia, Zborník vydaný na CD, 8 s.
8. [www.nbs.sk](http://www.nbs.sk)
9. [www.cnb.cz](http://www.cnb.cz)

Adresy autorov:

*doc. Ing. Jozef Suchomel, CSc.*

*Ing. Miloš Gejdoš, PhD.*

*Technická univerzita vo Zvolene, Lesnícka fakulta*

*Katedra lesnej ťažby a mechanizácie*

*T. G. Masaryka 24*

*Zvolen 960 53*

*E–mail: [suchomel@vsld.tuzvo.sk](mailto:suchomel@vsld.tuzvo.sk)*

*[gejdos@vsld.tuzvo.sk](mailto:gejdos@vsld.tuzvo.sk)*