

LESNÉ HOSPODÁRSTVO A JEHO VÝSLEDKY V ROKU 2007

FORESTRY IN SLOVAKIA IN 2007

(MARTIN MORAVČÍK, JOZEF KONÓPKA,
JOZEF TUTKA, MIROSLAV KOVALČÍK, ZUZANA SARVAŠOVÁ,
MATEJ SCHWARZ, ROMAN SVITOK A KOL.

ABSTRACT

This contribution presents the basic data on status and development of forests and forestry in Slovakia as of 31 December 2007, as well as on the results of forestry in 2007. It presents data on forest area, their tree species and age composition, volume of growing stock and on impacts of injurious factors, further on forest management aimed at performances in silviculture and timber felling. In the field of the economics it gives overview of the basic indicators on timber trade, costs, sales and revenues in forestry.

Key words: forests, forestry, forest condition and its changes, forestry economics, timber trade, forest management

1. ÚVOD

Súčasná lesníctvo poskytuje rozmanité hospodárske, ekologické, sociálne a kultúrne prínosy. Poskytuje obnoviteľnú, ekologicky priaznivú surovinu a zohráva významnú úlohu v hospodárskom rozvoji, zamestnanosti a prosperite krajiny, najmä vidieckych oblastí. Lesy pozitívne prispievajú ku kvalite života, poskytovaním príjemného životného prostredia, príležitostí na rekreáciu a preventívnu zdravotnú starostlivosť. Aby lesníctvo mohlo aj naďalej poskytovať uvedené prínosy treba posilňovať jeho ekonomickú životaschopnosť, ktorá je kľúčovým pilierom trvalo udržateľného rozvoja lesov. Základné informácie o tom, aký je súčasný stav a vývoj lesov a lesného hospodárstva a aké výsledky dosiahol lesný hospodárstvo na Slovensku v roku 2007 sa uvádzajú v tomto príspevku.

2. FUNKCIE LESOV

Produkcia akostného dreva je poslaním hlavne **hospodárskych lesov**. Väčšina z nich sú lesy polyfunkčné, ktoré okrem produkčnej plnia aj ďalšie pridružené ekologické a sociálne funkcie. V súčasnosti sa nachádzajú na výmere 1 318,1 tis. ha, čo predstavuje 68,2 % z celkovej porastovej pôdy. Ich podiel je oproti roku 1990 nižší o 2,9 %, ale oproti roku 2000 vyšší o 1,9 %. V ostatných rokoch sa zaznamenáva zvyšovanie ich výmery, hlavne z dôvodu vypustenia subkategórie lesov pod vplyvom imisií spomedzi lesov osobitného určenia.

Ekologické funkcie plnia všetky lesy. Lesy, v ktorých sú tieto funkcie prvoradé sa vyhlasujú za **ochranné lesy**. Ich funkčné zameranie vyplýva z prírodných podmienok. Ide o lesy s vysokým spoločenským významom, ktoré plnia najmä funkcie ochrany pôdy, vody, biodiverzity a in-

fraštruktúry. V súčasnosti sa nachádzajú na výmere 329,5 tis. ha, čo predstavuje 16,9 % z celkovej výmery porastovej pôdy. Výmera lesov ochranných je stabilizovaná.

Sociálne funkcie sú prvoradé v lesoch, ktoré boli z dôvodu špecifických celospoločenských alebo skupinových potrieb príslušným orgánom štátnej správy vyhlásené za **lesy osobitného určenia**. Uplatňuje sa tu funkčne diferencované lesné hospodárstvo so zámerným posilňovaním vybraných funkcií: vodoochranej, rekreačnej, prírodno-ochranej, kúpeľno-liečebnej, výchovno-výskumnej a pod. V súčasnosti sa nachádzajú na výmere 285,3 tis. ha, čo predstavuje 14,8 % z celkovej výmery porastovej pôdy. Od nadobudnutia účinnosti nového zákona o lesoch sa ich výmera znižuje, najmä v dôsledku vypustenia subkategórie lesov pod vplyvom imisií (o 1 % oproti roku 2004). V porovnaní s rokom 2004 sa znížila tiež výmera lesov v subkategórií chránených území o 0,8 %.

3. FAKTORY OVPLYVŇUJÚCE LESY

Slovensko v ostatnom desaťročí viackrát postihli klimatické extrémny (suchá, záplavy, veterné smršte), ktoré ovplyvnili aj lesy. Rok 2007 bol teplotne výrazne nadnormálny. V júli 2007 padli slovenské teplotné rekordy. V nadväznosti na to sa naakumulovaná energia začala prejavovať búrkami a víchricami, ktoré spôsobili škody na lesných porastoch a sídelnej infraštruktúre.

Redukcia emisií oxidov sýry, dusíka, uhlíka v rámci Európy sa už pozitívne prejavuje na znížení kyslosti zrážkových vôd aj na území Slovenska. Priame účinky znečisteného ovzdušia na drevíny a lesné porasty sa vo všeobecnosti znižujú. Rizikom zostávajú vo vyšších polohách vysoké koncentrácie troposférického ozónu. V minulosti boli depozície sýry výrazne vyššie oproti depoziciám dusíka. Podľa aktuálnych údajov v súčasnosti prevládajú depozície dusíka, ktoré budú mať kľúčovú úlohu vo vzťahu k zdravotnému stavu lesov.

4. STAV A VÝVOJ LESOV

4.1 Výmera lesov

Výmera lesných pozemkov (LP) a porastovej pôdy (PP) sa od roku 1950 nepretržite zvyšuje.

Tabuľka 1 – Vývoj výmery lesných pozemkov a porastovej pôdy v tis. ha

Druh	Rok							
	1950	1960	1970	1980	1990	2000	2006	2007
LP	1 771,1	1 775,6	1 918,6	1 952,7	1 976,5	1 998,0	2 007,0	2 006,6
PP	1 763,1	1 769,0	1 826,6	1 861,6	1 921,7	1 921,4	1 932,0	1 932,9

Prameň: Zelená správa 2008

Okrem uvedenej výmery LP a PP sa na Slovensku vyskytuje časť poľnohospodárskych a ostatných pozemkov s výskytom lesných drevín. V rámci Národnej inventarizácie a monitoringu lesov (NIML) SR sa výmera lesov na nelesných pozemkoch zistila v rozsahu takmer 275 tis. ha (s presnosťou $\pm 3,7\%$), čo je v porovnaní s doteraz uvádzanými odhadmi niekoľkonásobne viac.

Lesnatosť, ako podiel výmery lesa na lesných i nelesných pozemkoch a celkovej výmery SR je $44,3 \pm 0,4\%$. Tento údaj je o 3,4 % vyšší ako lesnatosť určená z výmery LP (40,9 %) a o 4,9 % ako lesnatosť vyplývajúca z výmery PP (39,4 %).

4.2 Drevinové zloženie lesov

Lesy na Slovensku majú pestré drevinové zloženie s najvyšším zastúpením buka (31,2 %), smrekca (25,9 %) a dubov (13,4 %). V dlhodobom vývoji možno pozorovať postupné znižovanie zastúpenia ihličnatých drevín, vrátane menej odolného smrekca. Z hľadiska stability lesov možno túto skutočnosť hodnotiť pozitívne.

Tabuľka 2 – Zastúpenie drevín v lesoch Slovenska

Drevina /%									
SM	JD	BO	SC	KS	Σ I	DB	CR	BK	HB
25,9	4,0	7,1	2,4	1,1	40,5	10,9	2,5	31,2	5,8
JV	JS	AG	BR	JL	LP	TD	TS	OL	Σ L
2,0	1,4	1,7	1,4	0,8	0,4	0,4	0,5	0,5	59,5

Prameň: Zelená správa 2008

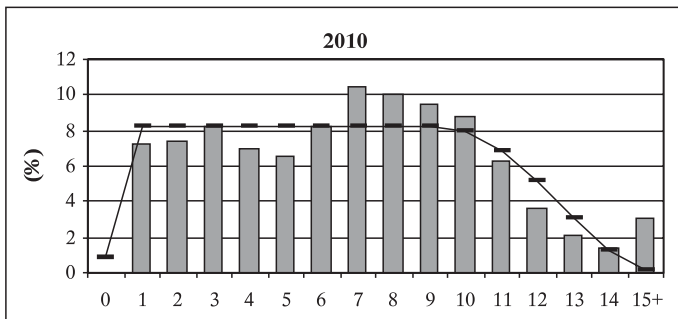
Vysvetlivky: SM – smrek, JD – jedľa, BO – borovica, SC – smrekovec, KS – kosodrevina, Σ I – ihličnaté spolu, DB – dub, CR – dub cerový, BK – buk, HB – hrab, JV – javor, JS – jaseň, AG – agát, BR – breza, JL – jelša, LP – lipa, TD – topol domáci, TS – topol šlachtený, OL – ostatné listnaté, Σ L – listnaté spolu

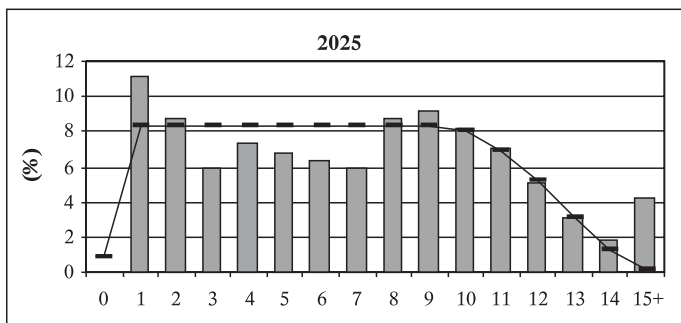
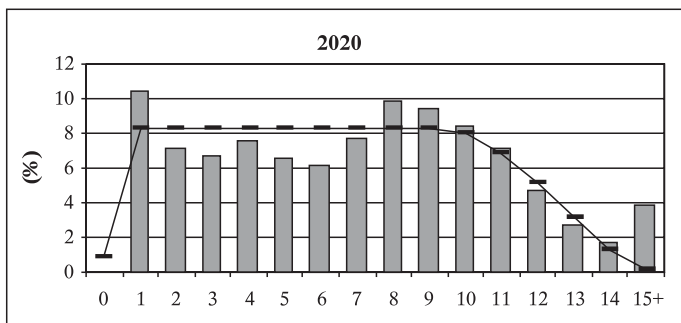
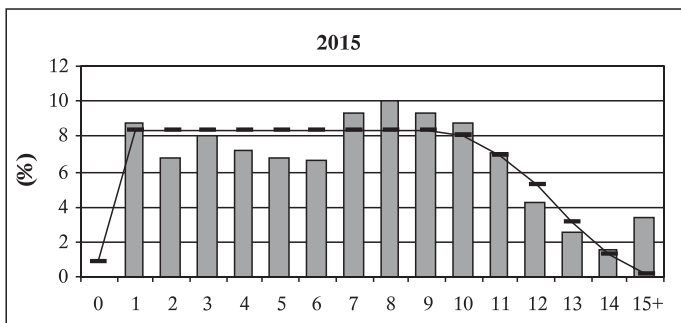
4.3 Vekové zloženie lesov

Rovnomerné zastúpenie výmery lesov vo všetkých vekových stupňoch je predpokladom trvalosti a vyrovnanosti produkcie dreva, plnenia ich ďalších funkcií a stability výkonov lesnej prevádzky. Vhodnosť skutočného vekového zloženia lesov sa posudzuje vo vzťahu k normálnej výmere vekových stupňov. V súčasnom vekovom zložení zastúpenie stredných (6.–10.) a najstarších (15+) vekových stupňov je nad úrovňou normálneho. V zastúpení 15. a starších vekových stupňov prevládajú z dôvodu dlhších rubných dób ochranné lesy.

Podľa výsledkov prognózy a vízie vývoja lesníctva na Slovensku sa veková štruktúra lesov bude podstatne meniť. Jej vývoj bude závisieť od rozloženia rozsahu obnovy lesa do jednotlivých rokov a desaťročí, uplatňovaných spôsobov hospodárenia, rubných a obnovných dób, ako aj od celkového rozsahu náhodných ťažieb. V rokoch 2020–2025 bude vekovú štruktúru charakterizovať nedostatočná výmera lesov v predrubných a naopak vysoké zastúpenie výmery lesov v rubných vekových stupňoch. Iba systematickou a cieľavedomou reguláciou ťažieb dreva bude možné dosiahnuť žiaduce približovanie skutočného a cieľového (normálneho) vekového zloženia lesov.

Obrázok 1 Prognóza vývoja vekovej štruktúry lesov





Prameň: MORAVČIK, M. a kol., 2007: Prognózy a vízie vývoja slovenského poľnohospodárstva, potravinárstva, lesníctva a vidieka – časť lesníctvo. NLC–LVÚ Zvolen.

4.4 Zásoby dreva v lesoch

Zásoba dreva v lesoch SR sa zvyšuje a k 31.12.2007 dosiahla 445,9 (445 863 713) mil. m³ hrubiny bez kôry (hr. b. k.). Priemerná zásoba na ha je 232 m³ hr. b. k.

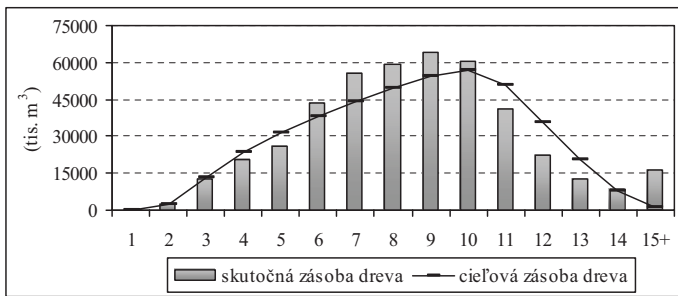
Tabuľka 3 – Vývoj zásoby dreva v mil. m³

Zásoba dreva	1970	1980	1990	2000	2006	2007
Spolu	313,3	324,0	348,5	410,0	443,8	445,9
na 1 ha (m ³)	171	174	181	215	231	232

Prameň: Zelená správa 2008

Na vykazovanom zvyšovaní zásob dreva sa podieľa najmä nerovnomerné vekové zloženie lesov SR s nadnormálnym plošným (obrázok 1) i objemovým (obrázok 2) zastúpením zväčša predrubných 50 až 100 ročných lesných porastov, presnejšie zisťovanie zásob dreva podľa nových rastových tabuliek založených na domácom empirickom materiáli. Pripúšťa sa aj doposiaľ nepreskúmaný vplyv celkových zmien prostredia, najmä zmena klímy, zvyšujúce sa depozície dusíka, koncentrácie kyslíčnika uhličitého a pod.

Obrázok 2 Skutočné a cieľové rozdelenie zásob podľa vekových stupňov

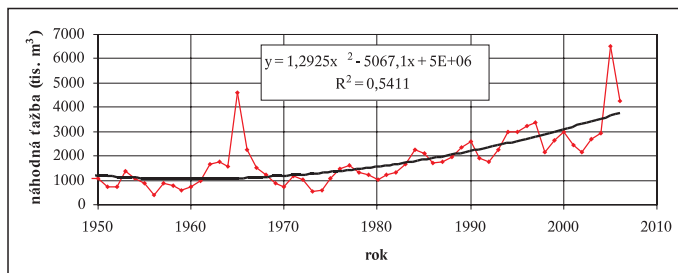


Prameň: Zelená správa 2008

5. ŠKODLIVÉ ČINITELE A ICH NÁSLEDKY

Ukazovateľom, ktorý umožňuje identifikovať následky pôsobenia škodlivých činiteľov, aktuálny stav a vývoj zdravotného stavu lesov a ich stability, je objem (náhodnej) ťažby kalamitného dreva. Jej objem v roku 2007 dosiahol 4,701 mil. m³. Predstavuje to 56,2 % z celkovej ťažby dreva v tomto roku. V prípade ihličnatých drevín to bolo až 79,9 %.

Obrázok 3 Vývoj objemu kalamitného dreva v dôsledku pôsobenia škodlivých činiteľov



Prameň: Zelená správa 2008

V roku 2007 najviac poškodili lesné porasty abiotické škodlivé činitele, a to v objeme 2 981 tis. m³. Podkôrny a drevokazný hmyz napadol 2 507 tis. m³ drevnej hmoty, z čoho sa spracovalo 2 025 tis. m³. V roku 2008 možno očakávať opätovný vzostup populačnej hustoty podkôrneho hmyzu, vzhľadom na veľký rozsah nespracovanej vetrovej a podkôrnikovej kalamity. Jeho populácia sa rozširuje do hornej hranice lesa, kde lesné porasty plnia významné verejnoprospešné – mimo-produčné funkcie.

Ochrana lesov proti biotickým a abiotickým škodlivým činiteľom je prioritou lesníckej politiky. Determinantom ich ďalšieho vývoja budú extrémny počasie, najmä ako dôsledok globálnej klimatickej zmeny. Pôjde predovšetkým o pôsobenie vetra, nedostatok zrážok a vysoké teploty ovzdušia. Tieto činitele budú podstatne znižovať odolnostný potenciál lesných drevín a zvýši sa ich atraktivita pre sekundárnych škodlivých činiteľov, najmä podkôrny a listožravý hmyz a hubové patogény. Na základe dlhodobého vývoja škodlivých činiteľov a súčasného stavu sa očakáva zvyšovanie škôd spôsobovaných abiotickými a biotickými škodlivými činiteľmi.

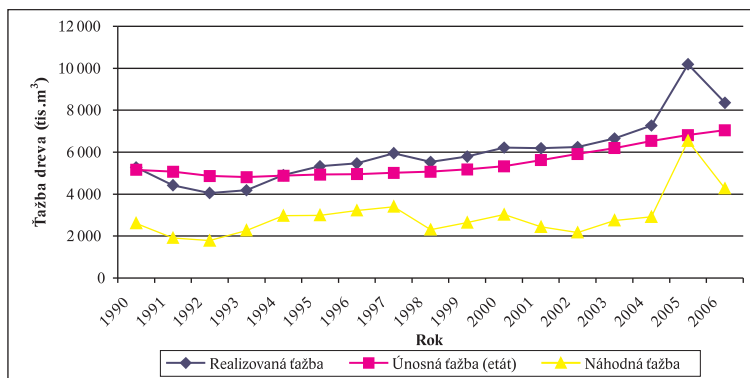
6. HOSPODÁRENIE V LESOCH

6.1 Ťažba dreva

Ťažba dreva má zvyšujúcu tendenciu a v roku 2007 dosiahla 8,367 mil. m³, čo je druhý najvyšší objem ťažby dreva v celej histórii lesného hospodárstva (LH) na Slovensku (v roku 2005 to bolo 10,2 mil. m³ v dôsledku spracovávania kalamitného dreva po veternej smršti z novembra 2004). S ohľadom na aktuálnu vekovú štruktúru lesov a jej predpokladaný vývoj sa očakáva zvyšovanie objemu celkových ťažieb dreva.

Súčasný objem ťažby dreva je z dôvodu veľkého rozsahu náhodných ťažieb každoročne vyšší než únosný (obrázok 7). Toto prekročenie dosahuje od roku 2000 priemerne 16,7 % a za posledné tri roky (2005–2007) až 27,8 %. Zvyšovaním ťažby dreva sa zvyšujú tržby a ekonomický potenciál LH, avšak prekračovaním jej plánovaného objemu sa znižujú budúce ťažbové možnosti. Vysoký rozsah náhodných ťažieb vyplýva najmä z neuspokojivého zdravotného stavu lesov a relatívne vysokého zastúpenia nestabilných ihličnatých porastov, najmä smrečín.

Obrázok 4 Vývoj ťažby dreva skutočne realizovanej, únosnej a náhodnej (kalamitnej)



S ohľadom na aktuálnu vekovú štruktúru lesov a jej očakávaný vývoj (obrázok 1) sa predpokladá zvyšovanie objemu celkových ťažieb v období nasledujúcich 30–40 rokov. Objem výchovnej ťažby bude mať klesajúci trend. Prognóza vývoja ťažby dreva (tabuľka 4) zahrnuje aj objem predpokladaných náhodných ťažieb. Uvádza sa v rozpätí optimistického (prvé číslo intervalu) a realistického (druhé číslo intervalu) variantu.

Tabuľka 4 – Prognóza vývoja ťažby dreva vrátane náhodných ťažieb

Ukazovateľ	Prognóza (tis. m ³)			
	2010	2015	2020	2025
Ťažba dreva spolu	7 904,5 – 8 261,6	8 396,5 – 8 732,8	8 541,9 – 8 863,0	8 678,0 – 9 042,0
Z toho: obnovná	6 661,7 – 6 288,1	7 242,4 – 6 880,0	7 423,1 – 7 068,7	7 592,9 – 7 299,6
výchovná	1 242,8 – 1 973,5	1 154,1 – 1 852,9	1 118,8 – 1 794,4	1 085,1 – 1 742,4
Z toho: ihličnatá	3 867,9 – 4 692,0	4 139,0 – 4 900,8	4 147,9 – 4 833,7	4 153,3 – 4 773,6
listnatá	4 036,7 – 3 569,6	4 257,5 – 3 832,1	4 394,0 – 4 029,4	4 524,8 – 4 268,5

Prameň: MORAVČIK, M. a kol., 2007: Prognózy a vízie vývoja slovenského poľnohospodárstva, potravinárstva, lesníctva a vidieka – časť lesníctvo. NLC – LVÚ Zvolen.

6.2 Pestovanie lesov

V dôsledku zvyšovania ťažby dreva sa v rokoch 2006 a 2007 mierne zvýšil rozsah umelej obnovy. Uplatňovaním podrastového hospodárskeho spôsobu a zvyšovaním rozsahu prípravy pôdy má mierne rastúcu tendenciu prirodzená obnova. Rozsah plánovaných prečistiek sa v neštátnych lesoch plní iba na 70 %, čo má nepriaznivé následky na ďalší vývoj lesných porastov so zanedbanou výchovou. Plošný predpis prebierok sa plní tiež iba na približne 75 %, z dôvodu odkladu úmyselných výchovných ťažieb kvôli prednostnému spracovávaniu kalamitného dreva. Naproti tomu objem vykonanej ťažby v predrubných porastoch dlhodobu prevyšuje plánovaný objem.

Tabuľka 5 – Vývoj obnovy a výchovy lesných porastov

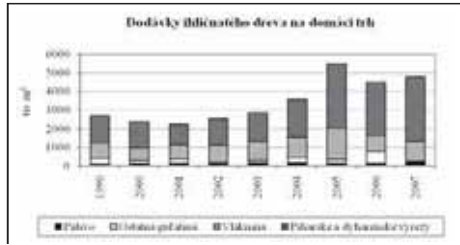
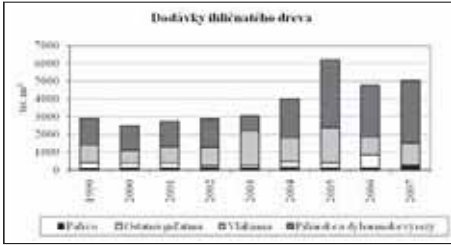
Ukazovateľ	Skutočnosť v roku				
	2000	2002	2004	2006	2007
Obnova lesa spolu, ha	15 057	14 324	13 960	15 561	13 698
Z toho: umelá obnova lesa, ha	12 923	10 681	8 866	9 256	9 027
Prirodzená obnova, %	14,2	25,4	36,4	40,5	34,1
Prečistky, ha	34 936	33 932	30 315	28 383	25 595
Prebierky, ha	53 938	64 449	55 982	46 566	42 513

Prameň: Zelená správa 2008

7. OBCHOD S DREVOM

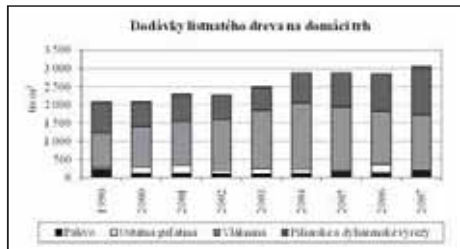
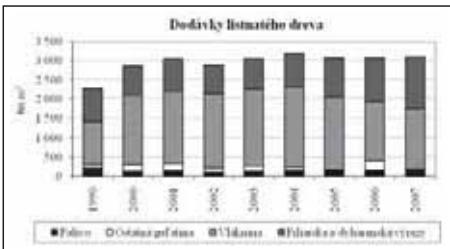
Najvýznamnejším zdrojom príjmov v lesníckom sektore je predaj dreva, ktorým sa zabezpečuje okolo 79 % tržieb a výnosov v LH. V roku 2007 dodali domáci producenti na trh 7 847 tis. m³ dreva, čo je doposiaľ druhá najvyššia dodávka. V roku 2007 sa dosiahla najlepšia štruktúra sortimentov dreva od roku 1990. Stále chýbajú výraznejšie dodávky najcenejších sortimentov I a II určené na výrobu dýh.

Obrázok 5 Dodávky ihličnatého dreva



Prameň: Zelená správa 2008

Obrázok 6 Dodávky listnatého dreva

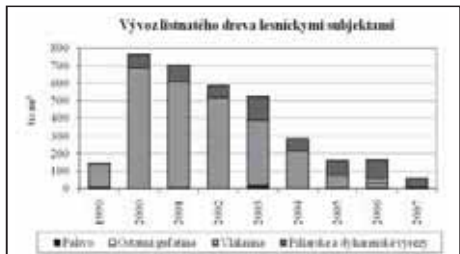
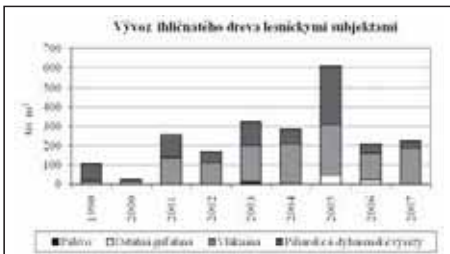


Prameň: Zelená správa 2008

7.1 Vývoz a dovoz dreva

V roku 2007 sa vyviezlo vyše 1,5 mil. m³ dreva. Vlastníci a obhospodarovatelia lesov však predali do zahraničia drevo iba v objeme 0,285 mil. m³. Rozdiel takmer 1,25 mil. m³ vyviezli rôzne iné subjekty, najmä obchodné spoločnosti. Takýto spôsob vývozu, až 19 % domácej suroviny, bez ďalšej pridanej hodnoty, je nevýhodný pre domácich spracovateľov dreva i lesnícke subjekty. Vývoj vývozu dreva lesníckymi subjektmi sa uvádza na obrázku 7.

Obrázok 7 Vývoz ihličnatého a listnatého dreva lesníckymi subjektmi



Prameň: Zelená správa 2008

1.2 Speňaženie dreva

Priemerné speňaženia dreva v LH SR vzrástlo v roku 2007 o 7,5 %. Vyplýva zo zvýšeného dopytu po drevnej hmote. Pri sortimentoch ihličnatého dreva vzrástlo o 6,2 % a pri listnatých sortimentoch o 9,5 %. Rozdiel priemerného speňaženia v štátnom a neštátnom sektore bol 2 % v prospech štátneho sektora.

Tabuľka 6 – Vývoj priemerného speňaženia m³ dreva v Sk

Sortiment	Priemerné speňaženie m ³ dreva v Sk							
	2000	2001	2002	2003	2004	2005	2006	2007
Ihličnaté drevo spolu	1 497	1 503	1 606	1 468	1 381	1 198	1 425	1 514
Listnaté drevo spolu	1 149	1 169	1 159	1 188	1 232	1 273	1 384	1 516
Ihličnaté a listnaté spolu	1 308	1 328	1 383	1 335	1 315	1 223	1 409	1 515

Prameň: Zelená správa 2008

8. EKONOMIKA LESNÉHO HOSPODÁRSTVA

V roku 2007 bola hodnota HDP LH (8,5 mld. Sk) v bežných cenách oproti minulému roku vyššia iba o 0,18 %. Došlo k zníženiu podielu LH SR na HDP hospodárstva SR o 0,06 % na 0,46 %. Zhodnotenie tuzemskej trhovej produkcie dreva v odvetviach rezortu drevospracujúceho priemyslu (DSP) predstavovalo čiastku okolo 21,7 mld. Sk, t. j. 1,2 % HDP. Podiel odvetví LH a DSP vrátane čiastky úžitkov verejnoprospešných funkcií lesa by znamenal v roku 2007 2,75 % na HDP SR.

Priaznivý trend rozvoja investícií do lesného majetku a lesnej výroby od roku 2005 sa medziročne znížil o 1,1 %. Podiel zamestnancov v LH klesol medziročne oproti hospodárstvu SR o 0,03 % a udržiava si úroveň okolo 12 tisíc osôb. Možno predpokladať, že v podnikateľskom sektore účinkovalo v roku 2007 v rôznom pracovnom začlenení okolo 11,3 tisíc osôb.

Medziročný nárast nominálnej mzdy v LH bol 7,1 % a reálnej mzdy 4,3 %. Rozdiel priemernej mesačnej mzdy v LH SR sa oproti hospodárstvu SR zvýšil z 1 529 v roku 2006 na hodnotu 1 691 Sk v roku 2007, čo predstavuje 10,6 %.

Tržby a výnosy LH SR v bežných cenách sa trvalo zvyšujú. Podobnú tendenciu má aj vývoj nákladov a okrem roku 2003 aj hospodárskych výsledkov. V roku 2007 hospodársky výsledok dosiahol 1 061 mil. Sk. V porovnaní s rokom 2006 sa znížil, a to viac v štátnych ako neštátnych lesoch.

Tabuľka 7 Vývoj vybraných ukazovateľov lesného hospodárstva SR

Ukazovateľ	Skutočnosť roku (mil. Sk)				
	1990	2005	2006	2007	
Tržby a výnosy	4 531	13 779	14 139	15 409	
Náklady	4 326	13 061	12 664	14 348	
Hospodársky výsledok (zisk +, strata -)	205	718	1 475	1 061	
Štátna podpora na lesnícku činnosť	1 007	25	122	10	
Podiel v tržbách a výnosoch v %	zisk	5,21	5,21	10,43	6,88
	štátna podpora	0,18	0,18	0,86	0,06

Prameň: Zelená správa 2008

V roku 2007 LH odvieďlo, resp. podmienilo odvod daní do rozpočtu štátu v objeme takmer 1,7 mld. Sk (1 682 mil. Sk). Ďalej právnické i fyzické subjekty zaplatili sociálnym poisťovňiam a do ďalších fondov okolo 1 mld. Sk. Charakter pohľadávok majú nedoriešené finančné vzťahy vo forme ujmy, vyplývajúce z uplatňovania zákonov alebo rozhodnutí orgánov štátnej správy voči majetku vlastníkov a obhospodarovateľov lesa.

Lesníctvo SR sa musí trvalo usilovať o dosahovanie svojej konkurencieschopnosti v oblasti trhových produktov, verejnoprospešných funkcií lesa a know-how. Všetky svoje ekonomické i sociálne aktivity musí realizovať na princípoch ekologicko-ekonomickej udržateľnosti a efektívnosti. Treba sa usilovať o zabezpečenie ďalších zdrojov postupným zvyšovaním finančných výnosov internalizáciou doposiaľ nerealizovaných lesníckych tovarov a služieb poskytovaných spoločnosti.

Na základe zhodnotenia hlavných hospodárskych a finančných ukazovateľov LH SR možno konštatovať, že:

- Zmeny vo vstupoch, výstupoch a štruktúre lesnej výroby, i v systéme riadenia a organizácie LH, ktoré sa uskutočnili od roku 1990 boli súčasťou a nevyhnutným predpokladom transformácie lesníctva na trhovú ekonomiku.
- Lesníctvo SR ako súčasť Európy a sveta sa musí trvalo usilovať o dosahovanie svojej konkurencieschopnosti v oblasti trhových produktov, verejnoprospešných funkcií lesa a know-how.
- Nadalej treba intenzívne presadzovať princípy ekologicko-ekonomickej udržateľnosti a zvyšovanie efektívnosti LH.
- Do budúcnosti treba zabezpečiť zdroje vrátane verejných na zachovanie a skvalitňovanie lesov na báze ich sociálno-ekonomických úžitkov v krajine a pre spoločnosť.
- V objemoch výkonov pestovnej činnosti po roku 1990 sa prejavila zvýšená úroveň využívania prírodných daností a ich finančná náročnosť.
- Pri obnove lesa získala prioritu prirodzená obnova, s pozitívnymi efektmi v ekonomike pestovnej činnosti a očakáva sa, že i v ochrane lesa, biodiverzite, životnom prostredí a celkovej výnosovosti internalít a externalít lesných ekosystémov.

8.1 Podpora lesného hospodárstva z verejných zdrojov a vyhodnotenie jej účinnosti

V roku 2007 bola do lesníctva z verejných zdrojov SR a zo štrukturálnych fondov EÚ poskytnutá čiastka 614,3 mil. Sk, z toho do LH čiastka 342,3 mil. Sk.

Tabuľka 8 – Prehľad o poskytnutí verejných zdrojov do lesníctva v mil. Sk

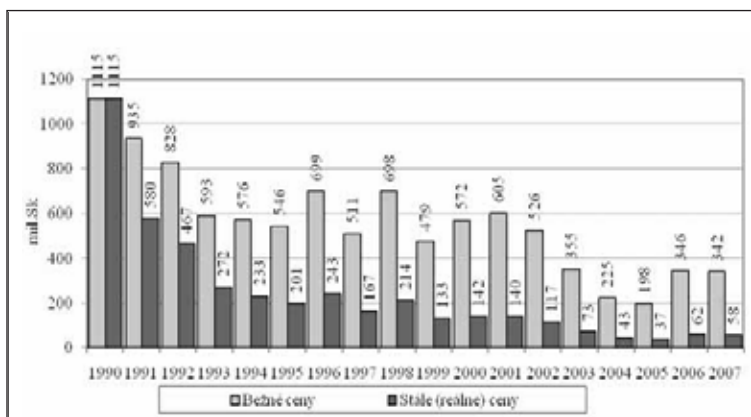
Zdroj, nositeľ	Bežné výdavky	Kapitálové výdavky(investície)	Spolu
Lesné hospodárstvo			
Kapitola rozpočtu MP SR			
08V 01 – Podpora LH zo štrukturálnych fondov (SOP a PRV)	0	112,9	112,9
08V 02 – Obnova a rozvoj LH	125,7	0,0	125,7
Iné zdroje	96,7	7,0	103,7
Spolu lesné hospodárstvo	222,4	119,9	342,3

Zdroj, nositeľ	Bežné výdavky	Kapitálové výdavky(investície)	Spolu
Ostatné (MP SR – ŠR)			
NLC Zvolen	136,8	0	136,8
Krajské lesné úrady a SL MP SR	113,2	4,0	117,2
Múzeum Svätý Anton a Lesnícke a drevárske múzeum Zvolen	8,0	10,0	18,0
Spolu ostatné	258,0	14,0	272,0
Spolu lesníctvo	480,4	133,9	614,3

Prameň: Zelená správa 2008

Prepad podpory LH sa v posledných dvoch rokoch zastavil a jej výška sa relatívne stabilizovala, avšak stále dosahuje v bežných cenách iba 30,7 % z úrovne v roku 1990 a v stálych cenách roku 1990 dokonca iba 5,2 %. Túto skutočnosť môžu pozitívne ovplyvniť možnosti čerpania finančných prostriedkov v rámci PRV. Súčasný stav spôsobuje, že sa v dostatočnej miere neuplatňujú najnovšie a ekologické technológie v LH, dostatočne sa nekompenzujú ekologické a sociálne funkcie lesov a zvýšené náklady na ne sa pokrývajú tržbami z predaja dreva.

Obrázok 8 Štátna podpora LH na výkony vo verejnom záujme v rokoch 1990 až 2007



Prameň: Zelená správa 2008

9. VLASTNÍCTVO A VYUŽÍVANIE LESOV

Štruktúra vlastníctva a využívania lesov SR v roku 2007 sa uvádza v tabuľke 16. Vyplýva z registra vlastníkov a obhospodarovateľov lesov. Vo využívaní štátnych subjektov je 55,5 % z celkovej výmery lesov, hoci vo vlastníctve štátu ich je iba 41,4 %.

Z tabuľky vidno, že usporiadanie vlastníctva lesov v zmysle reštitučných zákonov sa ešte neukončilo. Najvyšší podiel neodovzdaných lesov je v súkromnom vlastníctve. Príčinou je skutočnosť, že ide prevažne o lesné pozemky v drobnom individuálnom vlastníctve a podielovom spoluvlastníctve, ktoré nie je možné v teréne identifikovať. Okrem toho sa vyskytujú vlastníci lesných pozemkov, ktorí z rôznych dôvodov o ich vrátenie nepožiadali.

Tabuľka 9 – Štruktúra lesov (porastovej pôdy) podľa ich vlastníctva a využívania za rok 2007

Kategória	Druh vlastníctva						
	Štátne	Obecné	Súkromné	Spoločen- stevné	Čirkevné	Poľnoh. družstvá	Nezistené
	Porastová pôda, ha / %						
Vlastníctvo	799 067	189 875	275 164	493 261	62 313	4 195	109 067
	41,4	9,8	14,3	25,5	3,2	0,2	5,6
Využívanie	1 072 765	171 639	139 824	502 677	40 810	5 227	–
	55,5	8,9	7,2	26,0	2,1	0,3	–

Prameň: Zelená správa 2008

10. LITERATÚRA

- MORAVČÍK, M., KONÓPKA, J., TUTKA, J., KOVALČÍK, M., SARVAŠOVÁ, Z., SCHWARZ, M., SVITOK, R. A KOL., 2008: Správa o lesnom hospodárstve v Slovenskej republike 2008 (Zelená správa). Bratislava, MP SR a NLC – LVÚ Zvolen. 166 s.
- MORAVČÍK, M. A KOL., 2006: Koncepcia rozvoja pôdohospodárstva na roky 2007-2013 – časť lesné hospodárstvo. Správa za úlohu riešenú v roku 2006. NLC – LVÚ Zvolen. 28 s.

Adresa autora:

Ing. Martin Moravčík, CSc.

NLC – Lesnícky výskumný ústav Zvolen

T. G. Masaryka 22

960 92 Zvolen

Tel.: +421 045 5314 180

Fax: +421 045 5314 192

E-mail: moravcik@nlcsk.org