



SPRAVODAJCA NÁRODNÉHO LESNÍCKEHO CENTRA

INFORMAČNÝ LIST





VÝVOJ PRIEMERNÝCH CIEN SORTIMENTOV A DODÁVOK SUROVÉHO DREVA ZA 2. ŠTVRŤROK 2006

ING. MÁRIA BREZINOVÁ

Po roku 2005, keď sa spracovávalo a predávalo kalamitné drevo z novembra 2004, rok 2006 charakterizuje nárast priemerných cien surového dreva v sektore štátnych i neštátnych lesov.

V 2. štvrťroku 2006 dodali štátne organizácie lesného hospodárstva pre vlastnú spotrebu, na tuzemský a zahraničný trh spolu 1 182 994 m³ surového dreva. Z toho bolo 671 418 m³ ihličnatého a 511 576 m³ listnatého dreva. Z celkových dodávok na domácom trhu predali štátne lesy 94 % surového dreva, z toho bolo 58 % ihličnatého a 42 % listnatého dreva. Na vývoz dodali 4 % surového dreva (21 % ihličnatého a 79 % listnatého dreva). Zvyšok (1 %) tvorila vlastná spotreba.

Prehľad o priemerných cenách a percentuálnom zastúpení jednotlivých sortimentov surového dreva za 2. štvrťrok 2006 v štátnych lesoch a vo vybraných subjektoch neštátnych lesov je uvedený v tabuľke č. 1. V porovnaní s 2. štvrťrokom 2005 v štátnych lesoch klesli dodávky surového ihličnatého dreva o 51 % a listnatého dreva o 22 %. Zvýšil sa percentuálny podiel ihličnatých výrezov III. C triedy akosti o 15 % a po spracovaní kalamitného dreva štátne lesy už drevo na pni takmer nepredávali. Najviac obchodovaným sortimentom v štátnych lesoch boli v 2. štvrťroku 2006 ihličnaté výrezy III. B triedy akosti (25 %) a listnaté vlákňinové drevo (55,27 %).

Vybrané neštátne subjekty predávali na tuzemskom trhu najviac ihličnaté (22,66 %) a listnaté vlákňinové drevo (48,43 %). Medziročne sa v neštátnych subjektoch znížil podiel dodávok listnatého dreva na pni o 5 %.

Z dodávok surového dreva na vývoz mali v štátnych lesoch najvyššie zastúpenie ihličnaté (52 %) i listnaté (38 %) výrezy III. B triedy akosti.

Priemerné tuzemské ceny ihličnatého dreva sa zvýšili v porovnaní s 2. štvrťrokom 2005 o 21 %. Priemerné ceny listnatého dreva boli vyššie o 10 %.

Ihličnaté výrezy III. B triedy akosti predávali štátne lesy na domácom trhu v porovnaní s 2. štvrťrokom 2005 drahšie o 183 Sk/m³. Priemerné tuzemské ceny ihličnatého vlákňinového dreva zaznamenali ustálenú hladinu. Priemerné ceny listnatých výrezov III. C

triedy akosti vzrástli v štátnych lesoch v porovnaní s rovnakým obdobím minulého roka o 201 Sk/ m³. Priemerné ceny listnatého vlákňinového dreva sa zvýšili o 88 Sk/ m³. Najvyšší nárast priemerných cien sme zaznamenali u palivového dreva. Priemerné ceny ihličnatého i listnatého paliva vzrástli o 114 a 179 Sk/ m³.

Priemerné vývozné ceny ihličnatého dreva v štátnych lesoch klesli o 19 %. Listnaté drevo sa predávalo na zahraničných trhoch drahšie o 3 %.

Vybrané subjekty neštátnych lesov predávali ihličnaté a listnaté drevo na domácom trhu drahšie o 16 a 2 %. Priemerné ceny ihličnatých výrezov III. C. triedy a ihličnatého vlákňinového dreva boli vyššie o 186 a 160 Sk/ m³. Listnaté vlákňinové drevo predávali neštátne lesy v porovnaní s 2. štvrťrokom 2005 drahšie o 164 Sk/ m³.

V neštátnych lesoch priemerné tuzemské ceny ihličnatého a listnatého dreva stúpili o 16 a 2 %, priemerné vývozné ceny ihličnatého dreva si udržali ustálenú hladinu. Listnaté drevo bolo na zahraničných trhoch drahšie o 14 %.

Pri porovnaní tuzemských a vývozných priemerných cien ihličnatých výrezov III. B triedy akosti za 2. štvrťrok 2006 v štátnych lesoch môžeme konštatovať, že vývozné ceny týchto sortimentov sú v priemere o 7 % vyššie ako ceny pre tuzemský trh. Ihličnaté vlákňinové drevo predávali štátne lesy na zahraničných trhoch drahšie o 33 % ako v tuzemsku. Priemerné vývozné ceny listnatých výrezov III. B triedy akosti boli v 2. štvrťroku 2006 v porovnaní s priemernými tuzemskými cenami vyššie o 5 %. Listnaté vlákňinové drevo predávali štátne lesy na zahraničných trhoch drahšie o 14 %.

V tabuľke č. 2 sú uvedené priemerné tuzemské a vývozné ceny ihličnatých a listnatých sortimentov surového dreva po oblastiach Slovenska v sektore štátnych lesov a priemerné tuzemské a vývozné ceny vo vybraných subjektoch neštátnych lesov. Priemerné ceny jednotlivých ihličnatých a listnatých sortimentov surového dreva v oblastiach Slovenska kolíšu podľa miestnych podmienok a sú odrazom ponuky a dopytu.



SPRAVODAJKA

Národného lesníckeho centra

Národné lesnícke centrum - Ústav lesných zdrojov a informatiky Zvolen - Odbor lesníckych informácií – Informačný

**Prehľad priemernej ceny a percentuálneho zastúpenia sortimentov surového dreva
za 2. štvrťrok 2006 (bez DPH, lokalita expedičný sklad)**

Tab. č. 1

Sortiment	Štátne organizácie			Neštátne subjekty			Štátne organizácie		Neštátne subjekty		
	Tuzemsko	Vývoz	Index	Tuzemsko	Vývoz	Index	Dodávky celkom		Dodávky celkom		
	Priemerná cena v Sk/m ³	vývoz tuzemsko		Priemerná cena v Sk/m ³	vývoz tuzemsko		m ³	%	m ³	%	
Ihličnaté drevo	Výrezy I. trieda akosti	3815	3288	0,86	3749	0	-	77	0,01	4	0,00
	Výrezy II. trieda akosti	3160	3376	1,07	2691	0	-	1614	0,24	47	0,03
	Výrezy III. A trieda akosti	2209	2384	1,08	2128	2220	1,04	149684	22,29	32809	20,00
	Výrezy III. B trieda akosti	1701	1816	1,07	1795	2353	1,31	167869	25,00	24083	14,68
	Výrezy III. C trieda akosti	1282	1313	1,02	1394	0	-	151004	22,49	27060	16,49
	Stípy a stípkové výrezy	0	0	-	2156	0	-	0	0,00	34	0,02
	Banské drevo	1233	1134	0,92	1306	0	-	3418	0,51	170	0,10
	Žrde ihličnaté	761	0	-	833	0	-	2372	0,35	175	0,11
	Vlákninové drevo	778	1035	1,33	957	920	0,96	149155	22,22	37173	22,66
	Štiepky lesné	0	0	-	267	0	-	0	0,00	700	0,43
	Palivové drevo	490	224	0,46	408	0	-	16935	2,52	5314	3,24
	Ihličnaté drevo na pni	1058	0	-	585	0	-	5050	0,75	23542	14,35
	Surové ihličnaté kmene	1235	0	-	1696	0	-	24240	3,61	12950	7,89
	Spolu ihličnaté	1460	1430	0,98	1397	966	0,69	671418	100,00	164061	100,00
Listnaté drevo	Výrezy I. trieda akosti	11345	9793	0,86	4971	0	-	581	0,11	5	0,01
	Výrezy II. trieda akosti	4926	6498	1,32	4895	0	-	4113	0,80	285	0,62
	Výrezy III. A trieda akosti	2056	2685	1,31	2355	2253	0,96	47056	9,20	3655	7,89
	Výrezy III. B trieda akosti	1681	1760	1,05	1713	1924	1,12	106526	20,82	6266	13,53
	Výrezy III. C trieda akosti	1405	1490	1,06	1421	1457	1,03	48932	9,57	2079	4,49
	Banské drevo	1755	0	-	1443	0	-	144	0,03	53	0,11
	Žrde listnaté	0	0	-	1428	0	-	96	0,02	1	0,00
	Vlákninové drevo	1067	1216	1,14	1127	1578	1,40	282743	55,27	22514	48,61
	Štiepky lesné	0	0	-	280	0	-	0	0,00	765	1,65
	Palivové drevo	841	0	-	960	0	-	15773	3,08	3570	7,71
	Listnaté drevo na pni	527	0	-	290	0	-	5415	1,06	5724	12,36
	Surové listnaté kmene	997	0	-	1420	0	-	197	0,04	1401	3,03
	Spolu listnaté	1310	1987	1,52	1213	1671	1,38	511576	100,00	46318	100,00

Zdroj: Les D (MP SR) 2-04 Spracoval: NLC Zvolen



SPRAVODAJCA

Národného lesníckeho centra

Národné lesnícke centrum - Ústav lesných zdrojov a informatiky Zvolen - Odbor lesníckych informácií – Informačný

**Priemerné ceny dodávok sortimentov surového dreva po oblastiach
v sektore štátnych lesov a neštátnych lesov za 1. štvrt'rok 2006 (bez DPH) lokalita expedičný sklad**

Tab. č. 2

Sortiment			Tuzemsko				Vývoz				Tuzemsko	Vývoz		
			Oblasť								Neštátne subjekty			
			Západné Slovensko	Stredné Slovensko	Východné Slovensko	Slovensko	Západné Slovensko	Stredné Slovensko	Východné Slovensko	Slovensko				
Priemerná cena v Sk/m ³														
Ihličnaté drevo	Výrezy I. tr. akosti	SM, JD, DG	1	-	3864	-	3864	-	3288	-	3288	3749	-	
		BO, VJ	2	-	3272	-	3272	-	-	-	-	-	-	
		SMC	3	-	-	-	-	-	-	-	-	-	-	-
		SPOLU	4	-	3815	-	3815	-	3288	-	3288	3749	-	
	Výrezy II. tr. akosti	SM, JD, DG	5	3232	3158	3067	3153	-	3724	-	3724	2740	-	
		BO, VJ	6	2714	2772	2797	2781	-	-	-	-	2279	-	
		SMC	7	4485	3944	3596	3868	4799	3052	-	3302	-	-	
		SPOLU	8	3298	3163	3071	3160	4799	3187	-	3376	2691	-	
	Výrezy III. A tr. ak.	SM, JD, DG	9	2242	2211	2239	2218	2362	-	-	2362	2131	2338	
		BO, VJ	10	1800	1819	1934	1836	1588	1788	1923	1693	1894	1812	
		SMC	11	2370	2301	2258	2303	2613	2576	2799	2617	2131	2474	
		SPOLU	12	2189	2207	2228	2209	2421	2149	2215	2384	2128	2220	
	Výrezy III. B tr. ak.	SM, JD, DG	13	1748	1724	1752	1732	1816	-	-	1816	1802	2353	
		BO, VJ	14	1472	1493	1465	1480	1727	1583	1436	1587	1654	-	
		SMC	15	1849	1744	1736	1753	1994	1723	-	1990	1631	-	
		SPOLU	16	1647	1705	1716	1701	1870	1594	1436	1816	1795	2353	
	Výrezy III. C tr. ak.	SM, JD, DG	17	1272	1291	1298	1290	1340	1357	-	1348	1400	-	
		BO, VJ	18	1180	1204	1263	1204	1209	1205	1333	1214	1302	-	
		SMC	19	1171	1286	1311	1251	1170	1154	-	1169	1132	-	
		SPOLU	20	1246	1285	1296	1282	1288	1354	1333	1313	1394	-	
	Stípy a st. výrezy	21	-	-	-	-	-	-	-	-	2156	-		
	Banské drevo	22	1195	1234	-	1233	-	1134	-	1134	1306	-		
	Žrde ihlič.	23	940	729	805	761	-	-	-	-	833	-		
Vláknin. drevo	SM, JD, DG	24	725	797	757	778	1272	227	-	1186	960	920		
	BO	25	689	865	715	779	1037	1008	-	1009	888	-		
	SMC	26	703	743	703	724	-	-	-	-	844	-		
	SPOLU	27	704	810	752	778	1207	996	-	1035	957	920		
	Štiepky lesné	28	-	-	-	-	-	-	-	-	267	-		
	Palivové drevo	29	523	512	351	490	-	224	-	224	408	-		
Drevo ihličn. na pni	SM,JD,DG	30	-	1147	236	1110	-	-	-	-	581	-		
	BO	31	-	725	-	725	-	-	-	-	882	-		
	SMC	32	-	-	-	-	-	-	-	-	-	-		
	SPOLU	33	-	1088	236	1058	-	-	-	-	585	-		
	Surové ihličnaté kmene	34	-	1468	1230	1235	-	-	-	-	1696	-		
	IHLIČNATÉ SPOLU	35	1324	1524	1362	1460	1572	1229	1624	1430	1397	966		
Listinaté drevo	Výrezy I. trieda akosti	DB	1	14700	11928	13369	12906	10763	11018	15809	11522	-	-	
		BK	2	7425	9907	10860	10172	-	9841	8069	8927	4971	-	
		JS	3	-	-	12500	12500	-	-	-	-	-	-	
		JV	4	-	14793	11944	14275	-	13987	18458	16223	-	-	
		TP, OS, VR	5	-	-	-	-	-	-	-	-	-	-	
		HB	6	-	-	-	-	-	-	-	-	-	-	
		Ostatné list.	7	10147	11155	-	10399	4014	4314	6505	4816	-	-	
		SPOLU	8	9999	11241	11699	11345	10076	10044	9342	9793	4971	-	
	Výrezy II. trieda akosti	DB	9	7193	6680	7060	6994	8904	8993	8632	8902	7466	-	
		BK	10	4260	5168	5210	4661	3589	5919	5001	4765	4466	-	
		JS	11	-	4117	4627	4542	4983	-	4938	4946	-	-	
		JV	12	7525	8122	6484	7696	8054	8349	6639	8230	7351	-	
		TP, OS, VR	13	2246	-	-	2246	2345	-	-	2345	-	-	
		HB	14	2908	-	-	2908	-	-	-	-	-	-	
		Ostatné list.	15	4234	4367	4128	4252	5089	3399	8838	5535	8779	-	
		SPOLU	16	4189	6233	5841	4926	6117	8234	5505	6498	4895	-	



SPRAVODAJKA

Národného lesníckeho centra

Národné lesnícke centrum - Ústav lesných zdrojov a informatiky Zvolen - Odbor lesníckych informácií – Informačný

Sortiment	Tuzemsko				Vývoz				Tuzemsko	Vývoz			
	Oblasť								Neštátne subjekty				
	Západné Slovensko	Stredné Slovensko	Východné Slovensko	Slovensko	Západné Slovensko	Stredné Slovensko	Východné Slovensko	Slovensko					
Priemerná cena v Sk/m ³													
Listnaté drevo	Výrezy II. A trieda akosti	CER	17	1438	1399	-	1411	-	-	-	-	-	-
		DB	18	3798	3461	3698	3651	5511	5690	7715	5635	3478	-
		BK	19	1999	2153	1879	1963	2603	2686	2634	2635	2117	2253
		JS	20	2716	2832	2867	2806	2690	3683	2622	3390	2714	-
		JV	21	3330	3401	3203	3329	4173	7850	5640	5303	3636	-
		TP, OS, VR	22	1663	1460	1399	1636	1705	-	-	1705	-	-
		HB	23	1559	1393	1426	1417	1494	1411	-	1439	1435	-
		Ostatné list.	24	2011	1888	1877	1960	2528	3086	6981	3037	2127	-
	SPOLU	25	1978	2302	1992	2056	2586	2845	2721	2685	2355	2253	
	Výrezy III. B trieda akosti	CER	26	1416	1401	-	1406	-	-	-	-	-	-
		DB	27	2182	2190	2796	2306	2875	3310	-	3017	2879	-
		BK	28	1581	1604	1605	1599	1746	1729	1734	1740	1573	1924
		JS	29	2121	2154	2230	2153	2037	2288	-	2155	2095	-
		JV	30	2816	2609	2512	2604	2665	1649	-	2594	2599	-
		TP, OS, VR	31	1431	1309	1301	1417	1470	-	-	1470	1071	-
		HB	32	1418	1394	1405	1402	1456	1407	-	1426	1331	-
		Ostatné list.	33	1759	1508	1616	1653	2221	1927	14443	2279	1705	-
	SPOLU	34	1653	1681	1716	1681	1768	1744	1748	1760	1713	1924	
	Výrezy III. C trieda akosti	CER	35	1408	1271	-	1293	-	-	-	-	-	-
		DB	36	1605	1514	1533	1549	1645	1396	-	1536	1637	-
		BK	37	1434	1368	1403	1394	1507	1467	1928	1489	1385	1457
		JS	38	1536	1393	1445	1444	1247	1499	-	1415	1693	-
		JV	39	1652	1541	1498	1546	1562	1175	-	1488	1507	-
		TP, OS, VR	40	1250	1177	1198	1245	-	-	-	-	1267	-
		HB	41	1374	1357	1464	1371	-	-	-	-	1100	-
Ostatné list.		42	1298	1263	1255	1277	-	1561	-	1561	1069	-	
SPOLU	43	1411	1389	1430	1405	1509	1468	1928	1490	1421	1457		
Banské drevo	44	1755	-	-	1755	-	-	-	-	1443	-		
Žrde list.	45	-	-	-	-	-	-	-	-	1428	-		
Vlákninové drevo neřtredené	CER	46	1062	1060	-	1061	-	-	-	-	1116	-	
	DB	47	1065	1098	1082	1078	-	-	-	-	1221	-	
	BK	48	1091	1100	1041	1078	1221	1177	905	1212	1125	1578	
	JS	49	1059	1067	1058	1061	-	1007	-	1007	1126	-	
	JV	50	1063	1055	1028	1056	1143	1057	-	1132	1153	-	
	TP, OS, VR	51	937	933	958	941	-	-	-	-	960	-	
	HB	52	1133	1160	1148	1149	-	-	1316	1316	1095	-	
	Ostatné list.	53	1034	1031	1015	1031	-	-	-	-	1064	-	
SPOLU	54	1058	1092	1045	1067	1219	1176	1315	1216	1127	1578		
Štiepky lesné	55	-	-	-	-	-	-	-	-	280	-		
Palivové drevo	56	897	766	897	841	-	-	-	-	960	-		
Drevo listnaté na pni	CER	57	602	520	-	520	-	-	-	-	156	-	
	DB	58	585	-	67	456	-	-	-	-	281	-	
	BK	59	-	876	79	785	-	-	-	-	290	-	
	JS	60	-	-	-	-	-	-	-	-	-	-	
	JV	61	-	498	-	498	-	-	-	-	-	-	
	TP, OS, VR	62	-	-	-	-	-	-	-	-	-	-	
	HB	63	-	750	79	616	-	-	-	-	-	-	
	ost.list.	64	-	503	-	503	-	-	-	-	264	-	
SPOLU	65	600	529	79	527	-	-	-	-	290	-		
Surové listnaté kmene	66	-	997	-	997	-	-	-	-	1420	-		
LISTNATÉ SPOLU	67	1291	1288	1366	1310	1811	2042	3087	1987	1213	1671		
Rezivo ihličnaté	1	-	-	4121	4121	-	-	-	-	3687	-		
Rezivo listnaté	2	-	-	4172	4172	-	-	-	-	8952	5956		

Legenda

Západné Slovensko: Lesy SR, š.p., Odštepne závody - Levice, Palárikovo, Považská Bystrica, Prievidza, Smolenice, Šaštín Stráže, Topoľčianky, Trenčín.

Stredné Slovensko: Lesy SR, š.p., Odštepne závody - Beňuš, Čierny Balog, Krásno n. Kysucou, Kriváň, Krupina, Liptovský Hrádok, Námestovo, Revúca, Rimavská Sobota, Slovenská Ľupča, Žarnovica, Žilina. SLŠ Banská Štiavnica, ŠLP TU Zvolen, VLM Pliešovce, š.p.

Východné Slovensko: Lesy SR, š.p., Odštepne závody - Bardejov, Košice, Prešov, Rožňava, Sobrance, Vranov. LPM Ulič, š.p., SLŠ Prešov - Cemjata, ŠL TANAP, T. Lomnica, š.p.

Zdroj: Les D (MP SR) 2-04 Spracoval: NLC Zvolen



VÝVOJ PRIEMERNÝCH TUZEMSKÝCH CIEN SORTIMENTOV SUROVÉHO DREVA V ROKOCH 2001-2006

Trh s drevom je pre lesné hospodárstvo hlavným zdrojom príjmov. Preto je poznanie trendov vývoja cien surového dreva základným cieľom analýzy trhu, dôležitý pre optimálne rozhodovanie ako aj maximálne zhodnotenie dreva.

Vývoj priemerných cien surového dreva je odrazom dodávateľsko-odberateľských vzťahov, ktoré v nemalej miere ovplyvňujú prírodné podmienky a vývoj cien dreva v zahraničí.

Zdrojom informácií pre sledovanie vývoja priemerných tuzemských cien sú štvrťročné štatistické zisťovania o dodávkach a priemerných cenách sortimentov surového dreva sledované v subjektoch štátnych a neštátnych lesov na Slovensku. Informácie sú spracované štandardnými metódami používanými v ekonomike – metóda analýzy, syntézy a zhodnotenie trendov vývoja. V článku sú analyzované štvrťročné informácie.

Zo štatistických zisťovaní vyplýva, že najviac obchodovaným sortimentom surového dreva v štátnych lesoch boli v posledných rokoch ihličnaté výrezy III. B a C triedy akosti, ktoré tvorili spolu okolo 36 % z celkového objemu realizovaných dodávok, ihličnaté vlákninové drevo 22 %, listnaté výrezy III. B triedy akosti 18 % a listnaté vlákninové drevo 58 %. Tieto sortimenty surového dreva sú teda hlavnými sortimentmi z hľadiska objemu hmoty aj tvorby zisku.

V grafoch č. 1 - 4 uvádzame prehľad vývoja priemerných tuzemských cien vybraných sortimentov surového dreva v SR za obdobie rokov 2001-2006 a ich porovnanie s vývojom priemerných cien ihličnatého a listnatého surového dreva spolu. Pre výpočet priemerných cien spolu bol použitý vážený aritmetický priemer podľa množstva dodávok jednotlivých sortimentov ihličnatého a listnatého dreva.

Pri sledovaní vývoja priemerných cien môžeme konštatovať, že trend vývoja priemerných cien surového dreva je nepriamo úmerný objemu ich dodávok. To korešponduje s tvorbou cien v trhovom mechanizme, kde ako jeden z regulačných mechanizmov pôsobí aktuálny stav ponuky a dopytu.

V novembri 2002 postihla Rakúsko a Nemecko veľká veterná kalamita, preto sa v roku 2003 v Rakúsku vyťažilo rekordné množstvo dreva (17,6 mil. m³). V tom istom období v Nemecku padlo v dôsledku poškodenia kôrovcom asi 51 mil. m³ surového dreva. Vyťažené množstvá a pokles cien dreva v zahraničí sa následne prejavil aj na Slovensku.

Po roku 2002, keď sme zaznamenali mierny nárast priemerných cien surového dreva na Slovensku, v roku 2003 a 2004 došlo k poklesu priemerných cien, hlavne ihličnatého dreva. Tento trend sa zvýraznil v roku 2005 pod vplyvom zvýšenej ponuky ihličnatých sortimentov z veternej kalamity v novembri 2004 na Slovensku. Po kalamite sa v roku 2005 predávala drevná hmota nižšej kvality. V porovnaní s rokom 2004 sa teda výrazne zvýšili dodávky dreva nižšej kvality, predovšetkým ihličnatého vlákninového dreva (o 117 %) a dreva na pni, čo sa odrazilo na priemerných cenách za ihličnaté a listnaté drevo spolu.

Po spracovaní kalamitného dreva k nárastu priemerných cien ihličnatého a listnatého dreva došlo až začiatkom roka 2006. Najvýznamnejšie stúpili ceny smrekových výrezov III. B triedy akosti, ktoré sa predávali v štátnych lesoch v 2. štvrťroku 2006 za 1732 Sk/m³, avšak ich priemerná cena bola v porovnaní s 1. štvrťrokom 2001 stále nižšia o 81 Sk/ m³ (- 6 %).

Priemerné ceny listnatého surového dreva v štátnych lesoch si v porovnaní s rokmi 2001 až 2003 udržali ustálenú hladinu. Mierne stúpajúci trend zaznamenali až od roku 2004. V roku 2005 došlo k poklesu priemerných cien aj u listnatého dreva spolu, pretože sa prednostne spracovávala ihličnatá hmota z kalamity. Nárast sa prejavil až v 1. štvrťroku 2006. Priemerné ceny výrezov III. B triedy akosti buka klesli v porovnaní s 2. štvrťrokom 2001 o 100 Sk/m³ (- 6 %). Zreteľný nárast o 264 Sk/m³ zaznamenali priemerné tuzemské ceny bukového vlákninového dreva, čo je viac o 32 %.

Podobný trend vývoja sme zaznamenali aj vo vybraných subjektoch neštátnych lesov. Priemerné tuzemské ceny sledovali vývoj cien v štátnych lesoch, ako najvýznamnejšieho dodávateľa surového dreva pre tuzemský i zahraničný trh. V 1. štvrťroku 2006 predávali neštátne lesy v porovnaní so štátnymi lesmi na domácom trhu smrekové a bukové vlákninové drevo drahšie o 18 a 6 %.

Je predpoklad, že priaznivý trend vývoja priemerných cien bude aj vzhľadom na predaj čerstvého dreva a nárast cien v zahraničí pokračovať v roku 2006 aj na Slovensku. Čerstvé drevo nahradí kalamitné a predpokladá sa, že to povedie k stabilným a vyšším cenám surového dreva na Slovensku.



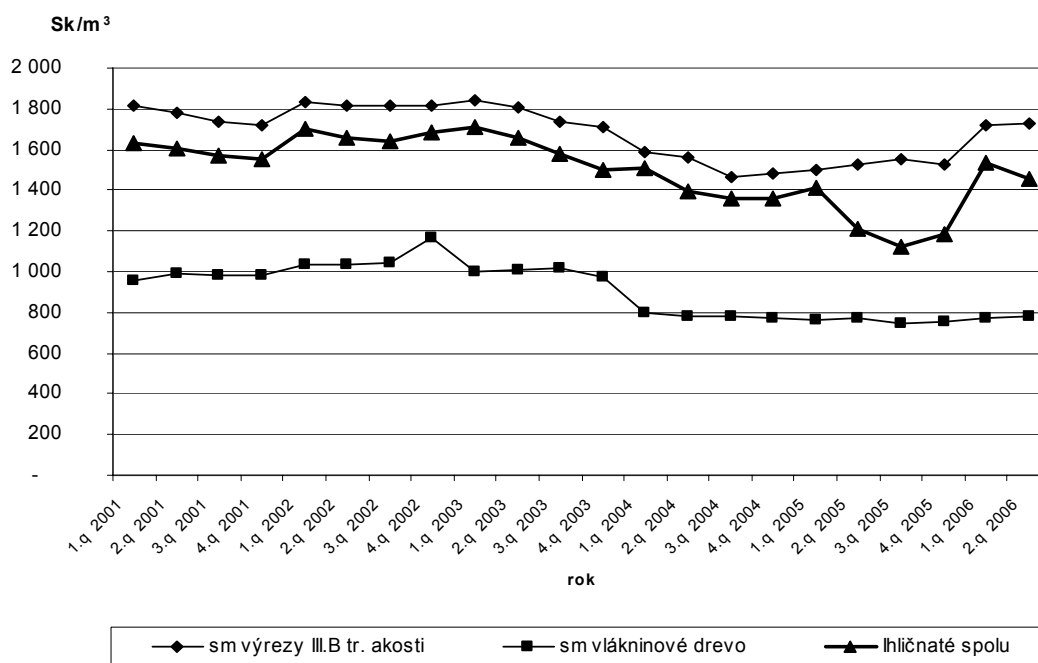
SPRAVODAJCA

Národného lesníckeho centra

Národné lesnícke centrum - Ústav lesných zdrojov a informatiky Zvolen - Odbor lesníckych informácií – Informačný

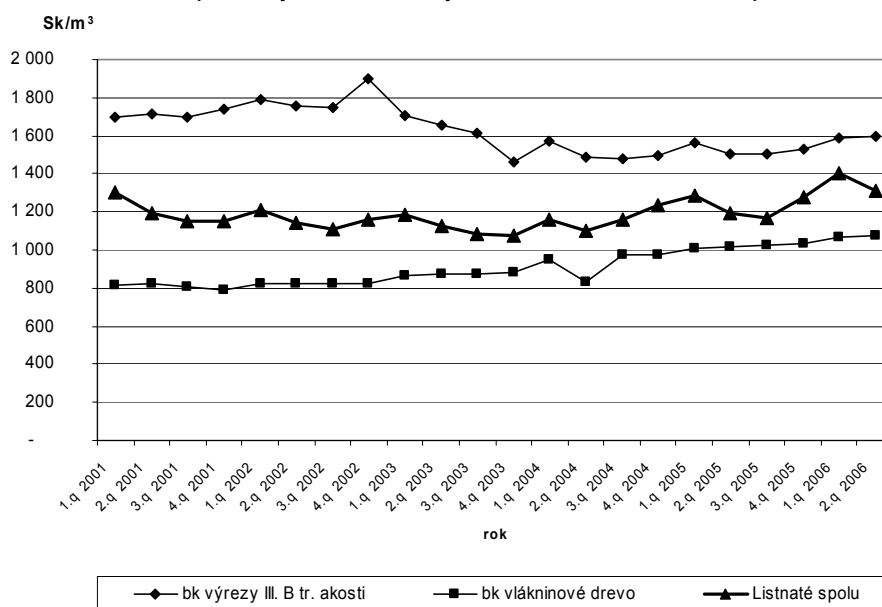
Graf č. 1

Vývoj priemerných cien ihličnatých výrezov III.B tr. akosti smreka a vlákniového dreva smreka v štátnych lesoch v porovnaní s priemernými cenami ihličnatých sortimentov surového dreva spolu



Graf č. 2

Vývoj priemerných cien výrezov III. B tr. akosti buka a vlákniového dreva buka v štátnych lesoch v porovnaní s priemernými cenami listnatých sortimentov surového dreva spolu





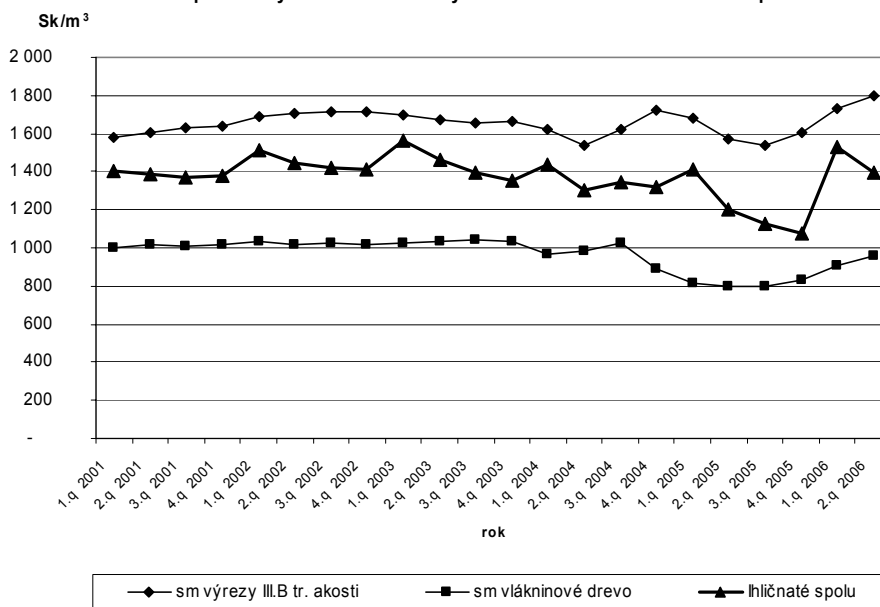
SPRAVODAJKA

Národného lesníckeho centra

Národné lesnícke centrum - Ústav lesných zdrojov a informatiky Zvolen - Odbor lesníckych informácií – Informačný

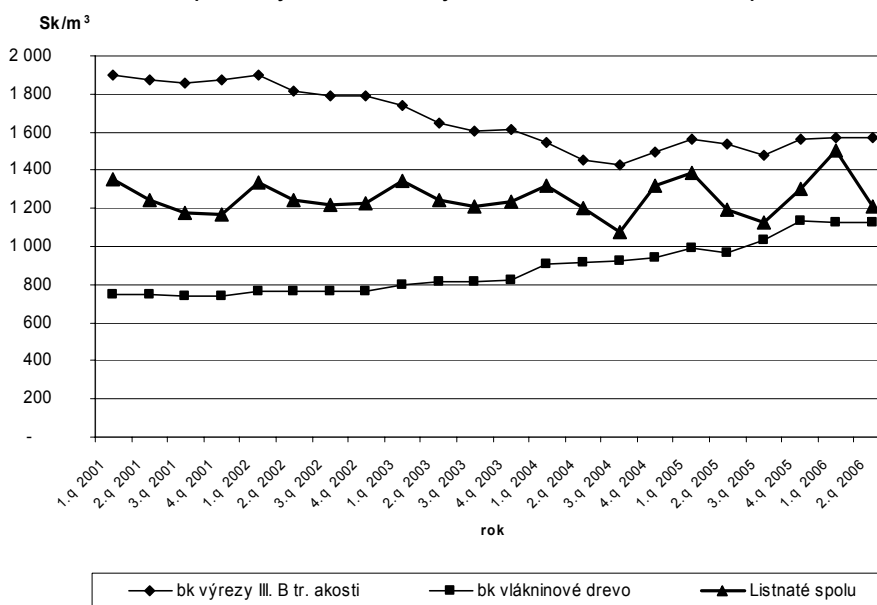
Graf č. 3

Vývoj cien výrezov III. B tr. akosti smreka a vlákniového dreva smreka v neštátnych lesoch v porovnaní s priemernými cenami ihličnatých sortimentov surového dreva spolu



Graf č. 4

Vývoj priemerných cien výrezov III. B tr. akosti buka a vlákniového dreva buka v neštátnych lesoch v porovnaní s priemernými cenami listnatých sortimentov surového dreva spolu



**VÝVOJ CIEN A SITUÁCIA NA TRHU S DREVOM V 2. ŠTVRTĽROKU 2006 V ZAHRANIČÍ**

Podstatný nárast zaznamenal v 2. štvrtroku index cien piliarskej guľatiny v Rakúsku. V porovnaní s 1. štvrtrokom 2005 vzrástol na 107 % a leží o 2,4 % nad cenou pre 1. štvrtrok 2006. Vo 4. štvrtroku 2005 bol index cien guľatiny len okolo 102,2 %.

Podľa Rakúskej agrárnej štatistiky bolo v máji zreteľné dvojciferné zvýšenie cien piliarskej guľatiny. Ceny za dlhé drevo smreka a jedle 2b (73,8 €/plm) a 3a (78,4 €/plm) boli vyššie o 10 % v porovnaní s rovnakým obdobím roka 2005. Aj ceny pre krátke drevo 2b so 74,7 €/plm (+9,6 %) dosiahli takmer dvojciferný nárast. Ceny za kvalitu B 3a boli so 77,3 €/plm vyššie o 11 %. Pre kmeňové výrezy kvality B, Media 2b udáva rakúska štatistika so 75,3 €/plm cenový nárast o 9 %.

Rovnako zreteľný (+ 5%) bol aj nárast cien vlákni-nového dreva a zmiešaného výberu, ktoré sa predá- vali za 28,8 €/plm.

O 1,5 €/plm vzrástli v júni priemerné ceny guľatiny v Korutánsku. Smrek a jedľa kvality A, B zaznamenali podľa Obchodnej komory Korutánska priemerné ceny medzi 75 a 80 €/plm franko cesta. V júni 2005 sa ten istý sortiment predával za 69 až 72,5 €/plm. Priemer- né ceny borovice a smrekovca sa v porovnaní s predchádzajúcim mesiacom nezmenili, sú pevné. O 0,5 €/plm vzrástli ceny buka kvality C. Buk zazna- menal maximálnu cenu medzi 48,5 a 54 €/plm. Vlák- nina sa predávala v Korutánsku drahšie o 1 €/plm. Priemerné ceny piliarskej guľatiny si udržali rovnakú hladinu ako v máji.

Pri porovnaní cien dreva v júni s predchádzajúcim mesiacom, oznámila aj Tirolská správa lesov pre neštátne lesy len malé zmeny: smrek Media 3a+, kvality B sa predával za 81,2 €/plm. Pre tenké drevo 1b sa udáva priemerná cena od 56,12 €/fm (-0,2 %). Ceny pre kmeňové výrezy jedle sa pohybujú okolo 66,8 €/plm (-1,2%). Ceny priemyselného dreva smreka (24 €/plm) sa oproti máju (26,7 €/plm) o niečo znížili.

Rakúsky piliarsky priemysel hlási trvalý rast dopy- tu na všetky sortimenty dreva. Dopyt po ihličnatom priemyselnom dreve je veľký aj v dôsledku silného zníženia poškodenia kôrovcom. Podobne je vysoký dopyt aj po vlákni-novom a brúsnom dreve. Vzhľadom na nízky prísun dreva, piliarsky priemysel je nútený budovať sklady guľatiny.

Ceny za guľatinu sú v súčasnosti stabilné, niektorí odberatelia ponúkajú pre rýchle dodávky vyššie ceny. Dopyt po bukovej vlákni-ne je vysoký.

Ako uviedol Rakúsky štatistický úrad, za prvé 3 mesiace doviezlo Rakúsko v porovnaní s minulým rokom o 13 % menej piliarskej guľatiny. Za dovezenú

guľatinu museli tohto roku zaplatiť viac: 63,7 €/plm, čo je v porovnaní s minulým rokom nárast o 11 %.

Odzrazom pozitívneho vývoja konjunktúry v Európe je aj optimizmus stavebného priemyslu v Nemecku. Dôvodom je aj neistý faktor trendu vývoja cien ropy. Ťažba dreva v Nemecku za prvé štyri mesiace v po- rovnaní s minulým rokom vzrástla.

Priemerné ceny stavebného dreva zaznamenali v apríli nárast v porovnaní s rovnakým obdobím mi- nulého roka v zaevidovaných objednávkach o 5,9 %. Dopyt stavebného dreva pre povrchové stavby bol vyšší o 11 % , na podzemné stavby sa zvýšil dopyt o 0,6 %.

Obrat stúpol v apríli na 5,4 mld. € (-6,3% oproti aprílu 2005). Z výsledku porovnania mesiacov január až apríl priemerné ceny v porovnaní s rovnakým obdobím minulého roka v zaevidovaných objednávkach stúpili o 8 %. Celkový obrat stúpol na 17,1 mld. € a leží o 0,8 % pod hladinou prvých štyroch mesiacov roku 2005.

Na stavbu lesných ciest má Bavorsko tohto roku pripravené 4,5 mil €, čo je o 1,5 mil € viac, ako za uplynulý rok. Ministerstvo lesného hospodárstva v Mníchove chce prednostne podporiť stavbu lesných ciest vo všetkých súkromných lesoch. Lepším sprís- tupnením dôjde k lepšej motivácii a intenzívnejšej starostlivosti o les a budú vyťažené dosiaľ neupotre- bené zásoby dreva.

Podľa oznámenia Správy lesov v Baden- Württembergu, priemerné ceny pre dlhodobé dodáv- ky za čerstvé kmeňové výrezy pre regióny sú rozdiel- ne: od 68 do 72 €/plm franko cesta. Priemerná cena pre hlavný sortiment L 2b kvality B je pevná.

Vďaka chladnému počasiu v 1. štvrtroku 2006, došlo k silnému spozdzeniu vyrojenia kôrovca. To viedlo k tomu, že náhodná ťažba v Baden- Württembergu sa maximálne zvýšila. Zatiaľ, čo v rovnakom období roka 2004 bolo poškodené kô- rovcom okolo 580 000 plm dreva, vlani to bolo okolo 320 000 plm, do konca mája tohto roku bolo poško- dené len 200 000 plm.

Stúpajúce ceny dreva v Nemecku analyzoval aj nemecký finančný denník (FTD): Jasne stúpajúce ceny dreva spôsobujú v drevárskom priemysle stále viac problémov. V odvetviach ako sú celulózový a nábytkársky priemysel očakávajú pre ďalšie obdo- bie vzostup cien výrobkov.

Český zahraničný obchod v roku 2005, v porov- naní s predchádzajúcim rokom, charakterizoval hod- notový pokles. Výnimku tvoril len dovoz guľatiny. Podľa údajov ČSU v Prahe sa hodnota vývozu guľ- atiny znížila v roku 2005 o 19 %, t. j. na 113,1 mil. €



SPRAVODAJKA

Národného lesníckeho centra

Národné lesnícke centrum - Ústav lesných zdrojov a informatiky Zvolen - Odbor lesníckych informácií – Informačný

(139. mil. € v roku 2004). Z toho bolo 78,5 % dodávok do Rakúska v hodnote 80,2 mil. € (109,1 mil. € v roku 2004). Vývoz do Nemecka klesol o 6 % na 16,3 mil. € (17,3 mil. € v roku 2004).

Celkový vývoz neopracovaného a hoblovaného reziva sa znížil o 24 %, na 188,3 mil. € (247,8 mil. € v roku 2004). Vývoz do Nemecka sa znížil o 27 % na 46,7 mil. € (63,9 mil. €), dodávky do USA sa však zvýšili o 24 % na 37,8 mil. € (30,5 mil. €). U dodávok do Rakúska a Talianska bol zaznamenaný výrazný pokles. V obchodoch s rezivom, uzavieraných s Rakúskom, poklesla hodnota vývozu o 31 % na 33,7 mil. € (49 mil. € v roku 2004), dodávky do Talianska klesli až o tretinu, na 26,4 mil. € (40,1 mil. € v roku 2004).

V uplynulom roku sa zvýšil dovoz guľatiny do ČR o 14 % v hodnote 45,3 mil. € (39,8 mil. € v roku 2004). Zatiaľ, čo sa dovoz zo Slovenska zvýšil o 62 % a vzrástol na 18,1 mil. € (11,2 mil. €), znížila sa hodnota guľatiny dovážanej z Nemecka o 19 %, a to na 13,1 mil. € (16,1 mil. €).

Dovoz reziva do ČR klesol v roce 2005 o 10 % na 69,9 mil. € (78,1 mil. €). Nemecko bolo aj naďalej najdôležitejším dodávateľom reziva do ČR, aj keď bol pokles o 16 % na 20,2 mil. € (24 mil. € v roku 2004). Dovoz zo Slovenska sa znížil o 29 % na 13,6 mil. € (19,2 mil. € v roku 2004). Naproti tomu sa zvýšil dovoz z Rakúska, a to viac než na dvojnásobok. Vzrástol zo 6 mil. € v roku 2004 na 13 mil. € v roku 2005.

V priložených tabuľkách uvádzame vývoj priemerných cien vybraných sortimentov surového dreva v Nemecku, Českej republike a Rakúsku (€/m³) v roku 2006

Nemecko – ceny guľatiny (€/m³)

	juh/západ apríl 2006	juh/západ február/marec 2006	sever/východ apríl 2006	sever/východ február/marec 2006	juh/západ jún 2006	juh/západ máj 2006	sever/východ jún 2006	sever/východ máj 2006
Smrek								
Výrezy 1 b	50 - 53	47 - 52	46 - 48	46 - 48	51 - 54	50 - 54	48 - 50	48 - 50
Výrezy 2a	57 - 63	55 - 60	55 - 60	55 - 60	59 - 59	58 - 64	57 - 61	57 - 61
Dlhé drevo 2b	65 - 72	62 - 69	63 - 67	63 - 67	68 - 74	68 - 74	67 - 71	67 - 71
Dlhé drevo 4+	60 - 69	56 - 65	60 - 63	60 - 63	61 - 71	60 - 71	60 - 67	60 - 67

Borovica

Výrezy 1 b	35 - 38	33 - 38	36 - 37	36 - 37	35 - 38	35 - 38	36 - 37	36 - 37
Výrezy 2a	40 - 46	40 - 44	41 - 44	41 - 44	40 - 46	40 - 46	41 - 44	41 - 44
Dlhé drevo 3a	45 - 48	45 - 48	43 - 46	43 - 46	45 - 48	45 - 48	46 - 49	46 - 49

Smrekovec

Výrezy 2a	47 - 50	45 - 47	44 - 46	44 - 46	47 - 50	47 - 50	44 - 46	44 - 46
Výrezy 3b	65 - 85	63 - 85	62 - 78	62 - 78	65 - 85	65 - 85	62 - 78	62 - 78

cena s kôrou z lesnej cesty
dlhé drevo v kvalite B
výrezy v kvalite B/C



SPRAVODAJKA

Národného lesníckeho centra

Národné lesnícke centrum - Ústav lesných zdrojov a informatiky Zvolen - Odbor lesníckych informácií – Informačný

Česká republika

Priem. ceny surového dreva pre tuzemsko za ČR (Kč/m ³)	2006							
	január	február	marec	priemer *	apríl	máj	jún	priemer *
Výrezy I. tr. akosti	9233	9094	8728	9019	10598	11542	10065	9877
dub	10 488	10 511	10670	10 556	11233	12458	10961	11054
buk	5216	5240	5017	5158	-	-	-	5266
Výrezy II. tr. akosti	4085	3970	4029	4028	4242	4816	4238	4230
dub	5404	5547	5380	5444	5634	5727	5629	5553
buk	3066	3092	3111	3090	3194	3176	3130	3128
Výrezy III. A tr. akosti	2676	2730	2610	2672	2758	2755	2747	2713
dub	3585	3798	3721	3701	4161	3830	3871	3828
buk	2140	2178	2098	2138	2086	2052	2047	2100
Výrezy III. B tr. akosti	1906	1859	1 856	1874	1881	1876	1905	1881
dub	2245	2258	2252	2252	2319	2202	2214	2248
buk	1679	1693	1693	1688	1705	1679	1692	1690
Výrezy III. C tr. akosti	1449	1429	1436	1438	1462	1491	1474	1457
dub	1712	1750	1753	1738	1752	1771	1707	1741
buk	1296	1307	1315	1 306	1319	1338	1326	1317
Výrezy III. D tr. akosti	1056	1051	1048	1051	1050	1073	1079	1059
dub	1200	1262	1281	1248	1254	1230	1240	1245
buk	920	953	956	943	955	986	963	956
Drevo V. tr. akosti - pre výr.	671	679	697	683	732	741	768	715
dub	631	632	628	630	673	692	673	655
buk	733	745	734	738	775	804	822	769
Drevo VI. tr. akosti – palivo-	588	598	598	595	612	602	577	596
Výrezy I. tr. akosti	4073	4048	4249	4123	4129	3861	3918	4046
smrek	4096	4182	4173	4150	4054	3974	4003	4080
borovica	3704	3692	3907	3768	3419	3345	3483	3592
Výrezy II. tr. akosti	3053	3089	3144	3095	3185	3089	3142	3117
smrek	3145	3153	3170	3156	3291	3204	3275	3206
borovica	2790	2801	2795	2796	2751	2691	2593	2737
Výrezy III. A tr. akosti	2029	1994	1 995	2006	1938	1926	1938	1970
smrek	2104	2062	2041	2069	2008	2015	2012	2040
borovica	1736	1713	1687	1712	1584	1615	1592	1654
Výrezy III. B tr. akosti	1621	1668	1649	1646	1623	1620	1620	1633
smrek	1714	1743	1741	1733	1718	1723	1696	1722
borovica	1294	1309	1271	1291	1260	1270	1257	1277
Výrezy III. C tr. akosti	1318	1360	1391	1356	1400	1398	1410	1380
smrek	1412	1441	1473	1442	1483	1479	1485	1462
borovica	1056	1070	1073	1066	1128	1121	1105	1092
Výrezy III. D tr. akosti	947	968	1013	976	1033	1014	1012	998
smrek	977	993	1047	1005	1048	1036	1044	1024
borovica	878	887	892	886	930	917	912	903
Výrezy IV. tr. ak. – pre výr.	895	926	930	917	952	929	928	926
Drevo V. tr. akosti – pre výr.	683	700	741	708	759	753	727	727
smrek	689	706	745	713	766	762	735	734
borovica	665	683	726	691	746	732	723	712
Drevo VI. tr. ak. – palivové	400	402	389	397	377	389	384	390

Priemer * je od začiatku roka



SPRAVODAJKA

Národného lesníckeho centra

Národné lesnícke centrum - Ústav lesných zdrojov a informatiky Zvolen - Odbor lesníckych informácií – Informačný

Rakúsko

Ceny dreva (€/plm)	december	január	február	marec	apríl	máj	jún
	2005	2006	2006	2006	2006	2006	2006
<i>Výrezy, priem.drevo smrek/jedľa, buk, dub</i>							
Burgundsko, FMO							
Smrek/jedľa AB, 1b	54,0 – 60,0	54,0 - 60,0	55,0 - 60,0	55,0 - 60,0	55,0 – 60,0	55,0 – 60,0	55,0 – 60,0
Smrek/jedľa AB/C, 2b	67,0 71,0	67,0 – 71,0	69,0 – 72,0	69,0 – 72,0	69,0 – 72,0	69,0 – 72,0	70,0 – 74,0
Korutánsko, smrek/jedľa AB, 2a+, FMO							
Horné Korutánsko	71,0 – 75,0	71,0 - 75,0	72,0 – 76,0	72,5 – 75,5	73,5 – 77,5	73,5 – 77,5	74,0 – 78,5
Stredné Korutánsko	71,0 – 75,0	71,0 - 75,0	72,0 – 76,0	72,5 – 75,5	73,5 – 77,5	73,5 – 77,5	74,0 – 78,5
Dolné Korutánsko	70,5 – 74,5	70,5 - 74,5	71,5 – 75,5	72,0 – 76,0	73,0 – 77,0	73,0 – 77,0	73,5 – 78,0
Dolné Rakúsko, FMO							
Smrek/jedľa AB/C, 2b, dlhé drevo	73,0 - 76,0	74,0 – 77,0	74,0 – 77,0	74,0 – 77,0	76,0 – 78,0	76,0 – 78,0	76,0 – 78,0
Smrek/jedľa AB/C, 3a, dlhé drevo	74,0 – 77,0	75,0 – 78,0	75,0 – 78,0	75,0 – 78,0	77,0 – 79,0	77,0 – 79,0	77,0 – 79,0
Smrek/jedľa AB, 1b, kmeňové výrezy	57,0 – 61,0	57,0 - 61,0	57,0 - 61,0	57,0 - 61,0	59,0 – 62,0	59,0 – 62,0	60,0 – 64,0
Smrek/jedľa AB, 2a, kmeňové výrezy	67,0 – 71,0	69,0 – 71,0	69,0 – 71,0	69,0 – 71,0	71,0 – 73,0	71,0 – 73,0	71,0 – 75,0
Smrek/jedľa AB, 2b, kmeňové výrezy	71,0 – 72,0	70,0 - 72,0	70,0 - 72,0	70,0 - 72,0	72,0 – 74,0	72,0 – 74,0	72,0 – 76,0
Smrek/jedľa AB, 3a, kmeňové výrezy	71,0 – 72,0	71,0 – 73,0	71,0 – 73,0	71,0 – 73,0	73,0 – 75,0	73,0 – 75,0	73,0 – 77,0
Zrážka na kvalitu C	8,0 – 10,0	8,0 - 10,0	8,0 - 10,0	8,0 - 10,0	8,0 – 10,0	8,0 – 10,0	8,0 – 10,0
Buk, AfB, 3a+	80,0 - 170,0	80,0 - 170,0	80,0 - 170,0	-	-	-	-
Buk, C, 3a+	40,0 - 50,0	40,0 - 50,0	40,0 - 50,0	-	-	-	-
Dub, AfB, 3a+	130,0 - 250,0	130,0 - 250,0	130,0 - 250,0	-	-	-	-
Dub, C, 3a+	70,0 - 120,0	70,0 - 120,0	70,0 - 120,0	-	-	-	-
Buk, vláknina, FMO	40,0 - 41,4	40,0 - 42,0	40,0 - 42,0	40,0 - 42,0	40,0 – 42,0	40,0 – 42,0	40,0 – 42,0
Horné Rakúsko, čerstvé drevo, FMO							
Smrek/jedľa AB/C, 1b	57,0 – 64,0	59,0 – 65,0	59,0 – 65,0	59,0 – 65,0	60,0 – 67,0	60,0 – 67,0	60,0 – 67,0
Smrek/jedľa AB/C, 2a	68,0 – 74,0	70,0 – 76,0	70,0 – 76,0	70,0 – 76,0	70,0 – 77,0	71,0 – 77,0	71,0 – 77,0
Smrek/jedľa AB/C, 2b	68,0 – 74,0	70,0 – 76,0	70,0 – 76,0	70,0 – 76,0	71,0 – 77,0	71,0 – 77,0	71,0 – 77,0
Smrek/jedľa AB/C, 3a+	68,0 – 74,0	70,0 – 76,0	70,0 – 80,0	70,0 – 80,0	72,0 – 80,0	72,0 – 80,0	72,0 – 80,0
buk, vláknina, AMM	42,3 – 43,7	42,3 - 43,7	42,3 - 43,7	42,3 - 43,7			
Steiersko, smrek/jedľa AB/C, 2b, FMO alebo FOO							
Tenké výrezy	56,0 – 60,0	57,0 – 60,0	57,0 – 60,0	57,60 – 60,0	58,0 – 61,0	58,0 – 61,0	58,0 – 62,0
Oststeiermark	66,0 – 73,0	67,0 – 73,0	67,0 – 73,0	68,0 – 75,0	68,0 – 75,0	69,0 – 75,0	70,0 – 76,0
Weststeiermark	67,0 – 74,0	67,0 - 74,0	67,0 - 74,0	70,0 – 76,0	70,0 – 76,0	70,0 – 77,0	71,0 – 77,0
Vorarlberg, FMO							
Smrek, tenké výrezy, B/C, 2a+	64,0 – 66,0	65,0 - 68,0	67,0 - 69,0	67,0 - 69,0	68,0 – 70,0	70,0 – 72,0	74,0 – 75,0
Smrek, dlhé drevo, B, 2b+	68,0 – 73,0	69,0 - 74,0	70,0 - 75,0	71,0 - 75,0	70,0 – 75,0	72,0 - 76,0	74,0 – 78,0
Jedľa, kmeňové výrezy, B, 3a+	52,0 – 56,0	52,0 - 55,0	53,0 - 56,0	54,0 - 56,0	54,0 – 56,0	55,0 – 58,0	56,0 – 60,0
Smrek, kmeňové výrezy, B, 3a+	65,0 – 72,0	68,0 - 73,0	68,0 - 72,0	68,0 - 73,0	69,0 – 74,0	70,0 – 74,0	74,0 – 77,0

Vysvetlivky:

Ceny sú bez DPH, franko lesná cesta

FMO = plm s kôrou, merané bez kôry

FOO = plm bez kôry, merané bez kôry

RMM = plm s kôrou, merané s kôrou

RMO = plm s kôrou, merané bez kôry

ROO = plm bez kôry, merané bez kôry

AMM - atro tona s kôrou, merané s kôrou

Srm – sypaný plm

Prameň: Holzkurier 2005