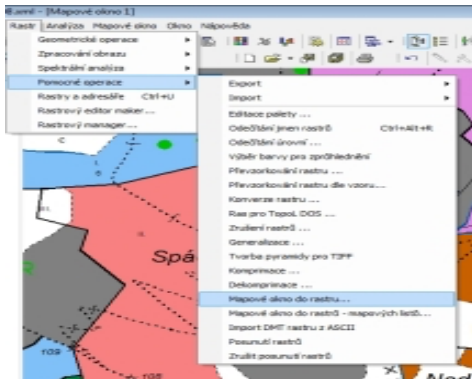


## Tvorba súboru maplib pre TopoL CE

Program TopoL CE je určený pre prenosné zariadenia PDA a pod. Pracuje nad OS Windows Mobile a Windows CE. Umožňuje zobrazovanie rastrových a vektorových dát, platená verzia aj ich získavanie a editáciu. Zobrazenie vektorových dát je však limitované nižšími možnosťami HW, v žiadnom prípade sa nedá vektor zobraziť tak ako to poznáme z programu TopoL so zobrazením užívateľských značiek.



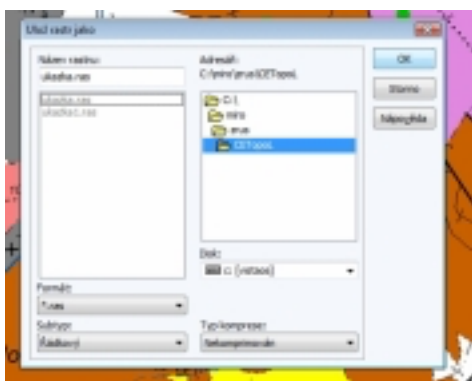
zadáme názov pre nový raster

Z tohto dôvodu sa v praxi používajú mapy pre zobrazenie v TopoLi CE takmer vždy v rastrovom tvare, kde je možné vidieť mapu vo vernom zobrazení užívateľských nastavení.

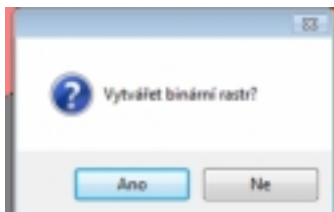
### Postup pri vytváraní súboru maplib.

V praxi sa z viacerých dôvodov osvedčilo vytvoriť si samostatnou operáciou najprv rastrovú mapu. V Topoli si najprv nastavíme bloky tak, aby zobrazovali požadovanú mapu (ako keby sme ju chceli tlačiť) a spustíme funkciu tvorby rastru.

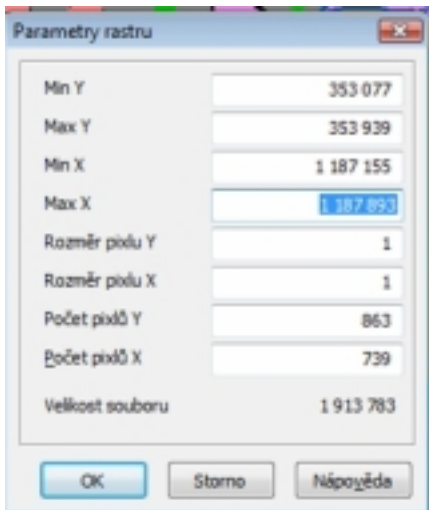
Záujmové územie dáme do výberového obdĺžnika.



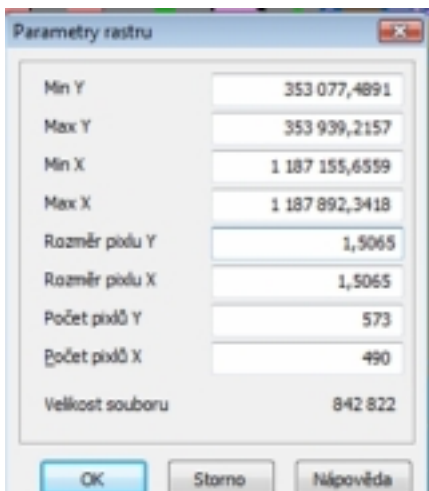
zadáme názov pre nový raster



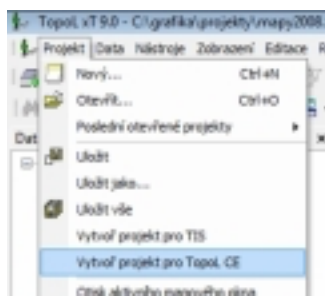
Vytvářet binární rastr "Nie" (vytvorí sa farebný raster)



najprv zadáme rozmery pixlu (spravidla 1 m) a potom orežeme desatinné miesta v max a min súradniciach. Rastre je vhodné robiť do veľkosti súboru 750 MB



na základe predtým vybraného územia program navrhne parametre rastru, tieto musíme upraviť na požadované hodnoty



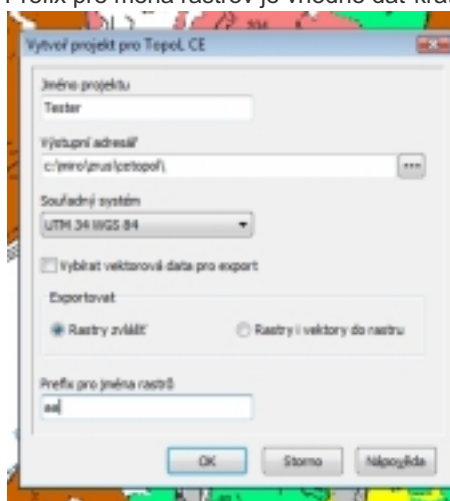
začiatok tvorby súboru maplib

*V ďalšom kroku zavrieme všetky v TopoLi otvorené dáta a následne otvoríme vytvorený raster s mapou.* Obrazovku máme v SJTSK (nastavuje sa Mapové okno – vlastnosti). Teraz môžeme začať s priamou tvorbou rastrového súboru maplib.

Do obrazovky vložíme meno projektu, adresár pre výstupné súbory, súradnicový systém, rastry zvlášť a prefix pre mená rastrov.

Najviac sa osvedčuje súradnicový systém UTM - UTM34 WGS 84, platí pre väčšinu územia Slovenska, na západ od 18 poludníka platí UTM33 WGS 84 (18 poludník prebieha medzi Piešťanmi a Topoľčanmi)

Prefix pre mená rastrov je vhodné dať krátky 1-2 písmená, pri použití dlhých názvov sa vyskytli problémy.



parametre projektu pre TopoL CE

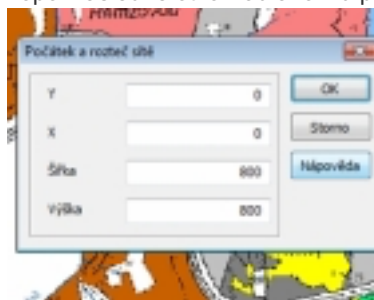
Program si následne prezobrazí obrazovku do zvoleného súradnicového systému (UTM34 WGS 84) a vyžiada hodnoty pre rozteč siete. Odporúčané hodnoty sú Y = 0, X = 0, Šírka = 800, Výška = 800. Opäť sa objaví otázka na binárny raster a odpoveď je rovnaká ako predtým, spravidla nie.

Zájumové územie dáme do výberového obdĺžnika.

Obrazovka parametry rastvu je obdobná ako pri tvorbe rastvu, vyplňa sa rovnakým spôsobom. Pre maplib sú pridané volby v spodnej časti, odporúčané hodnoty sú: presah v % = 20, umiestnenie rastvu s strede pixelov a rušenie prázdnych rastvu je aktívne. Následne vzniknú v súbore maplib štvorce km x km – 800 m + 20% presah = 1 km.

Program si vytvára do pracovného adresára množstvo pomocných rastvu podľa zvolenej siete. Operácia môže trvať dlhší čas.

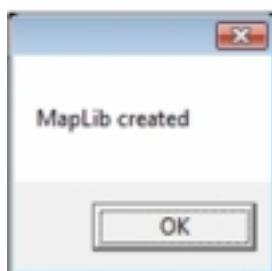
Topol následne otvorí obrazovku pre tvorbu projektu pre Topol CE (xml). Vzhľadom k tomu, že



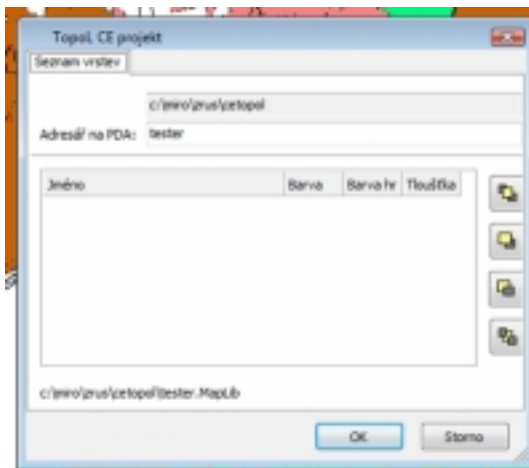
**zadanie rozteče siete (pre vnútorné usporiadanie v maplibe)**

tvoríme pre Topol CE len súbor maplib potvrdíme obrazovku bez zmien. Vytvorenie projektu je významné v prípade, že sa súčasne zobrazujú aj vektorové dáta, prípadne čisto vektorové dáta.

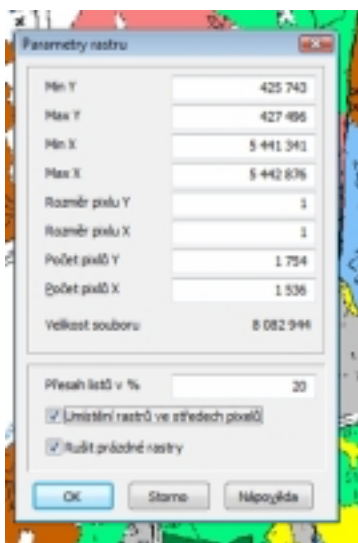
Po vytvorení súboru maplib je vhodné ho hneď preskúšať v TopoLi CE, či sa dá zobraziť bez problémov. Vyskytli sa prípady, že sa vytvorený súbor nedá zobraziť. Niekedy je príčinou príliš dlhý prefix, ale zatiaľ vždy po opätovnom vytvorení súboru maplib bolo jeho zobrazenie bolo už úspešné.



**oznam o vytvorení súboru maplib**



obrazovka pre tvorbu xml projektu pre TopoL CE



parametre maplib rastru